

# TUREK - MAPA DROGOWA stan na 17.12.2014

- DROGI KRAJOWE**  
zarządca drogi: Główna Dyrekcja Dróg Krajowych i Autostrad, Oddział w Poznaniu  
siedziba: ul. Śmiełdradzkiego 5a, 60-763 Poznań  
telefon: (61) 866 88 21
- DROGI WOJEWÓDZKIE**  
zarządca drogi: Wielkopolski Zarząd Dróg Wojewódzkich - Rejon Dróg Wojewódzkich w Kole  
siedziba: ul. Toruńska 200, 62-600 Koło  
telefon: (63) 272 02 16
- DROGI POWIATOWE**  
zarządca drogi: Zarząd Dróg Powiatowych w Turku  
siedziba: ul. Kolska Szosa 64, 62-700 Turek  
telefon: (63) 289 16 82
- DROGI GMINNE**  
zarządca drogi: Urząd Miejski w Turku, Wydział Infrastruktury i Działalności Gospodarczej  
siedziba: ul. Kaliska 59, 62-700 Turek  
telefon: (63) 289 61 71
- DROGI WEWNĘTRZNE**  
zarządca drogi: zarządca terenu (zarządca nieruchomości, spółdzielnie mieszkaniowe, itp.)  
bądź właściciel terenu odpowiedni dla danego odcinka drogi

### POZOSTAŁE OZNACZENIA:

- granica miasta
- drogi gminne gminy wiejskiej Turek
- drogi projektowane
- drogi gminne - odcinki do likwidacji
- ważniejsze ciągi komunikacji pieszej
- drogi dla rowerów
- ciągi piesze z dopuszczeniem ruchu rowerowego



1. CENTARZ CHOLERYCZNY
2. CENTARZ ŻYDOWSKI
3. URZĄD MIEJSKI I ZABYTKOWY I UKŁAD URBANISTYCZNY
4. MUZEUM MIASTA
5. KOŚCIÓŁ EWANGELICKO-AUGSBURSKI
6. KOŚCIÓŁ PW. NSPJ
7. PARK MIEJSKI Z AMPITEATREM NA WODZIE

- ISTNIEJĄCE ŚCIEŻKI ROWEROWE
- PROPONOWANA TRASA

## SZLAK NR 1 (szlak czerwony)

**KOŁO - DOBRÓW - POLICE MOSTOWE - POLICE RUSZKOWSKIE - POLICE ŚREDNIE - BIAŁKÓW KOŚCIELNY - LESZCZE - LESZCZE II - DĄBROWICE - TRZEŚNIEW MAŁY - TRZEŚNIEW - WAKOWY - OCHLE - DZIERAWY - KOŁO.**  
(Istnieje możliwość skrócenia trasy szlaku z Białkowa Kościelnego przez Kościelec i wałem rzeki Warty do Koła - kolor żółty).

Szlak bierze swój początek z kolskiej wyspy przy Moście Warszawskim im. gen. E. Taczanowskiego.

Wyruszamy w kierunku południowym ulicami: Stary Rynek i Mickiewicza. Przejeżdżając przez ten krótki odcinek trasy możemy zobaczyć większość zabytków znajdujących się na terenie miasta. Już na starcie po lewej stronie mijamy Muzeum Techniki Ceramicznych w Kole. Po prawej stronie widzimy ostatni ocalały spichlerz z przełomu XVIII/XIX w. Niegdyś 20 sztuk takich spichlerzy rozciągało się wzdłuż rzeki Warty.

Wjeżdżając na Stary Rynek od razu rzuca się w oczy ratusz z ok. 1390r. (kilkakrotnie przebudowywany), z niedawno odbudowaną wieżą (po katastrofie budowlanej w 1987r.).

Jadąc ulicą Mickiewicza wśród starej zabudowy z XIX w. z prawej strony wyłania się kościół farny z XIV w.

Za fara, po tej samej stronie kierunku jazdy, widzimy budynek z XIX w. Pierwotnie mieściła się w nim siedziba Naczelnika Powiatu a po 1918r. Starostwo Kolskie i Urząd Ziemski. W okresie zaboru rosyjskiego funkcjonowała tu kaplica prawosławna. Obecnie znajduje się tu kolski magistrat.

Tuż za magistratem znajduje się Klasztor O.O. Bernardynów z zespołem przyklasztornym z XV w.

Podążając dalej na południe, tym razem po lewej stronie szlaku, mijamy willę Henryka Fiałkowskiego z 1910r. Niegdyś siedzibę Sejmiku Ziemskiego Prowincjonalnego.

Przemierzamy II Most Kaliski im. Powstańców z roku 1863 na zalewie rzeki Warty i skręcamy w lewo na obwałowania rzeki. Przez następne kilkanaście kilometrów, po minięciu tunelikiem obwodnicy miasta Koła, rozciąga się piękny krajobraz Doliny Rzeki Warty. Jest to unikatowy, nieregulowany odcinek rzeki z licznymi meandrami, starorzeczami, z mozaiką siedlisk i bogactwem flory i fauny. Możemy się tu napawać przyrodą i naprawdę zrelaksować.

Dojeżdżamy do wsi Dobrów. Początkowo mijamy wieś wałem by za chwilę do niej powrócić, gdyż tuż za wsią na nadwarciańskich łąkach, w ciszy znajduje się pustelnia Św. Bogumiła.

Dobrów to malownicza wieś na lewym brzegu Warty, ok. 7 km od Koła. Pierwsza wzmianka o jej istnieniu pochodzi z 1232r. W jej centralnej części znajduje się kościół barokowy wzniesiony w 1764r. Wieś słynie z wypasania dużych stad gęsi w okolicy rzeki Warty.

Wyjeżdżamy z Dobrowa główną drogą dojazdową. Zatrzymujemy się na skrzyżowaniu z drogą „Koło-Turek”. **OSTROŻNIE - droga dojazdowa do autostrady A-2**

*Gdybyśmy skierowali się w prawo, w kierunku Koła, to dojedziemy po ok. 2 km do wsi Ruszków I, w której znajduje się Dwór z połowy XIX w. oraz zespół starych pomnikowych dębów w tym tzw. „dęby na mogile”.*

My kierujemy się jednak prosto. Przejeżdżamy przez małą rzeczkę o nazwie Kielbaska II i jedziemy dalej przez wsie Police: Mostowe, Ruszkowskie i Średnie. Ten odcinek trasy pokonujemy między dwoma rzeczkami: Kielbaska I i Kielbaska II. Jadąc wzdłuż trasy spływu obydwu rzeczek możemy napotkać liczne ślady żerowania bobrów.

W Białkowie Kościelnym pokonujemy Kielbaskę I i „wąwozem” dojeżdżamy do drogi „Kościelec – Daniszew”.

We wsi znajduje się zabytek architektury drewnianej – kościół wzniesiony w 1809r. oraz liczne chałupy drewniane będące przykładem dawnego budownictwa wiejskiego.

*Jeżeli nasza kondycja nie jest najlepsza i wydaje nam się, że nie damy rady przejechać całego szlaku to możemy skrócić w prawo skracając sobie w ten sposób przebieg szlaku w mniejszą pętlę - kolor żółty. Dojedziemy w ten sposób do Kościelca.*

*Pierwsza wzmianka o Kościelcu pochodzi z 1362r. W pierwszej połowie XII w. wybudowano tu kościół w stylu romańskim (obecnie rozbudowany). Na skraju doliny Kielbaski znajduje się eklektyczny pałac wzniesiony przez hr. Kreutza. Pałac otacza park krajobrazowy założony w XIX w. z licznymi prospektami widokowymi oraz pomnikami przyrody. Wznoszą się tu również romantyczne ruiny, meczet i minaret oraz sztuczna grotta. Ciekawy jest również klasycystyczny Zajazd Pocztowy z przełomu XVIII/XIX w.*

*Przejeżdżając przez park skręcamy w prawo i przejeżdżamy przez mostek na Kielbasce do leśnego kompleksu „Bielce”, w którym możemy podziwiać wiele pomnikowych okazów drzew: dęby, sosny i inne. Obszar kompleksu nie jest duży, ale niezwykle ciekawy pod względem krajobrazowym i siedliskowym. Występuje tu wiele rzadkich i chronionych roślin i zwierząt.*

***Uwaga! Wiosną Warta i Kielbaska może tworzyć na tym odcinku rozlewiska przez co przejazd może być nieco utrudniony.***

*Po pokonaniu mostku na Kielbasce jedziemy cały czas prostą drogą. Wyjeżdżamy z lasu i przed nami rozciąga się krajobraz łąk nadwarciańskich. Po lewej mijamy okazały dąb. Pokonując odcinek ok. 1 km wjeżdżamy na obwałowania rzeki Warty i skręcamy w prawo. Po przejechaniu ok. 3 km mijamy po lewej stronie ruiny kolskiego zamku. Następne 2 km kończą przebieg małej pętli w Kole przy Moście Kaliskim im. Powstańców z roku 1863.*

Gdy nasza kondycja wypada jednak całkiem nieźle to w Białkowie Kościelnym skręcamy w lewo i dalej czerwonym szlakiem kierujemy się w stronę Daniszewa.

Przejeżdżamy przez wieś Leszcze i skręcamy w prawo jadąc przez grunty wsi Leszcze II.

Tutaj teren szlaku zaczyna się nagle zmieniać. Pojawiają się pagórki, dolinki, zjazdy i podjazdy, interesujące punkty widokowe.

***Pokonując drogę „Kościelec – Turek”, która dzieli wieś Leszcze II na połowę, należy zachować szczególną ostrożność!***

Przecinamy drogę „Kościelec – Turek” i jedziemy prosto drugą połową wsi Leszcze II dojeżdżając do kompleksu leśnego Dąbrowice - Kościelec. Jest to jeden z dwóch obszarów na terenie Powiatu Kolskiego o tak dużej zalesionej powierzchni.

Teren kompleksu znajduje się w granicach Złotogórskiego Obszaru Chronionego Krajobrazu.

Jest to teren pagórkowaty o dużych różnicach wysokości. Można śmiało powiedzieć, że jest to raj nawet dla rowerzystów górskich.

Przemierzając las napotkamy na najstarszy drzewostan w Nadleśnictwie Koło zwany „żelazną porcją”. Będziemy mieli również okazję wspiąć się na najwyższe wzniesienie w okolicy - góra Kamień (170,9 m.n.p) oraz zjechać fantastycznym jarem przebiegającym między zalesionymi górkami.

Po nieco wyczerpującej, aczkolwiek niezwykle urokliwej, przeprawie przez las możemy wreszcie odpocząć na leśnym miejscu postoju.

Wyjeżdżamy z kompleksu leśnego przy Leśniczówce Kościelec we wsi Dąbrowice. Przejeżdżamy drogę krajową nr 2 „Poznań – Warszawa” (**PROSZĘ ZACHOWAĆ SZCZEGÓLNA OSTROŻNOŚĆ!**) i dalej kierujemy się prosto przez wieś Trzęśniew Mały do Trzęśniewa.

Krajobraz zmienia się ponownie. Wjeżdżamy w dolinę rzeki Warty. Między wsią Dąbrowice a Trzęśniew Mały rozciąga się szeroki pas unikalnych torfowisk. Występują tu rzadkie gatunki roślin i zwierząt.

Na skrzyżowaniu w Trzęśniewie jedziemy prosto do wsi Wakowy, gdzie czeka nas przeprawa promowa.

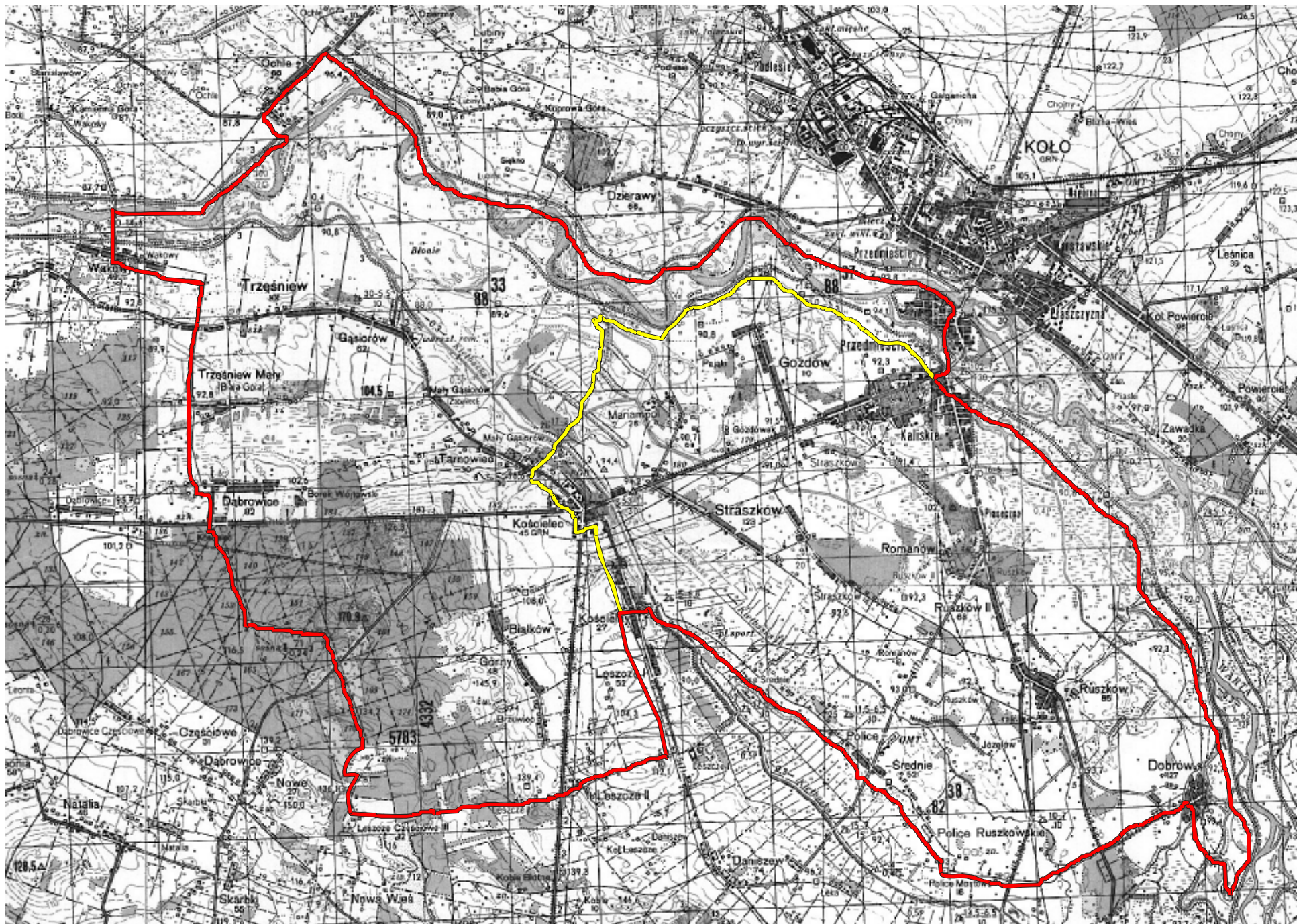
**Przeprawa promowa czynna jest w okresie: od 1 kwietnia do 31 października w godz. 8<sup>00</sup>-20<sup>00</sup>, w dni świąteczne w godz: od 8<sup>00</sup>-9<sup>00</sup>, 12<sup>00</sup>-13<sup>00</sup>, 18<sup>00</sup>-19<sup>30</sup>.**

*Uwaga! W przypadku gdyby prom był nieczynny należy wrócić się do skrzyżowania w Trzęśniewie, skrócić w lewo i po przejechaniu ok. 5 km dojedziemy do Kościelca , gdzie **żółtym szlakiem** (mała pętla) wrócimy do Koła.*

Po przeprawie promowej kierujemy się do wsi Ochle. Przejeżdżamy wieś i skręcamy w prawo (kierunek na Koło), następnie skręcamy w prawo wjeżdżając na obwałowanie rzeki. Z tego miejsca krętymi jak rzeka wałami zmierzamy do końca czerwonego szlaku.

Szlak kończy swój bieg w punkcie startu na kolskiej wyspie.

Cały odcinek Doliny Środkowej Warty od Ochli do Dobrowa jest objęty ochroną - sieć NATURA 2000.



## SZLAK NR 2 (szlak niebieski)

**KOŁO - ZAWADKA - RZUCHÓW - MAJDANY - LADORUDZEK - TARNÓWKA - GRZEGORZEW - STELLUTYSZKI - POWIERCIE - ZAWADKA - KOŁO**

Miejszem startu szlaku niebieskiego jest kolska wyspa przy Moście Warszawskim im. gen. E. Taczanowskiego. Przejeżdżamy most. Jadąc ulicą Sienkiewicza po lewej stronie widzimy kościół ewangelicki z XIX w., budynek biblioteki oraz willę Freudenreicha. Skręcamy w prawo w ul. Słowackiego, dojeżdżamy do targowicy i skręcamy w prawo w ul. Żeromskiego.

**Uwaga! Ulica Żeromskiego przecina się z obwodnicą miasta Koła. Proszę zachować szczególną ostrożność.**

Jedziemy dalej ul. Żeromskiego, przekraczamy granice miasta, po ok. 2 km dojeżdżamy do wsi Zawadka. We wsi do połowy XIX w. działał wielki młyn wodny zasilany nurtem Warty. Obecnie w ruinie. We wsi Zawadka skręcamy w prawo i jadąc wzdłuż ściany kompleksu leśnego „Zawadka” dojedziemy do mostu na rzece Rgilewce.

Miejsce niezwykle ciekawe, gdyż z prawej strony szlaku płynie rzeka Warta, do której na wysokości wsi wpada Rgilewka a wiosną tworzą się tu liczne rozlewiska.

Po lewej znajduje się kompleks leśny, który malowniczo łączy się z doliną rzeki Warty.

Na moście skręcamy w prawo i jadąc wałem zataczamy łuk w lewo, aby dalej dojechać do Rzuchowa. Szlak do Rzuchowa biegnie cały czas wałem rzeki Warty. Jest to odcinek bardzo malowniczy, możemy obcować z przyrodą i ją obserwować. W trakcie pokonywania trasy możemy spotkać wiele gatunków ptaków. Zbliżając się do Rzuchowa mijamy po prawej kolejny dopływ Warty - rzekę Ner. We wsi dojeżdżamy do skrzyżowania z drogą asfaltową.

*Jadąc w prawo po kilkudziesięciu metrach dojedziemy do drewnianego mostu na rzece Ner.*

*Jest to niezwykle malownicza rzeczka, szczególnie na odcinku od Dąbia do wysokości wsi Dobrów, gdzie łączy się z Wartą. Mimo, że nie jest wielką rzeką potrafi być bardzo kapryśna.*

*Objawia się to corocznymi powodziami. Woda z rzeki potrafi wylać na setki hektarów łąk, pastwisk i pól. Dzięki temu oczyszcza się dość szybko, gdyż jeszcze do niedawna była mocno zanieczyszczona przez zakłady przemysłowe i aglomerację łódzką.*

*Na rozlewiskach odpoczywa co roku tysiące ptaków.*

My skręcamy w lewo i po przejechaniu ok. 1 km skręcamy ponownie w lewo do lasu. Leśnymi drogami dojedziemy do jezdni asfaltowej, skręcamy w prawo i dalej przez kompleks leśny dojedziemy do krzyżówki z drogą wojewódzką „Koło – Łask”. Po lewej stronie w lesie znajduje się miejsce, gdzie w czasie działań wojennych funkcjonował obóz zagłady w Chełmnie nad Nerem. Znajduje się tu również parking leśny z możliwością postoju i odpoczynku.

Po pokonaniu drogi Koło - Łask - **zachowujemy ostrożność!** - kierujemy się prosto przez las. Gdy wyjedziemy z lasu po kilkuset metrach dojedziemy do wsi Ladorudzek. Za wsią skręcamy w lewo, mijamy malowniczą rzeczka Orłówkę. Warto na chwilę zatrzymać się w tej okolicy. Dolina rzeczki Orłówki otoczona lasami, z licznymi torfowiskami, bagnami i małymi jeziorkami stanowi ostoję dla wielu rzadkich gatunków roślin i zwierząt. Jeżeli będziemy się cicho zachowywać to możemy spotkać nawet bociany czarne. Ptaki rzadkie, niezwykle płochy.

Niejednokrotnie zalatuje tu z odległych stron na polowanie - orzeł bielik. Warto więc zaopatrzyć się w lornetkę.

Po chwilach obserwacji wsiadamy na rowery i wjeżdżamy do kolejnego kompleksu leśnego. Po przejechaniu ok. 1 km zostawiamy las za sobą i kierujemy się w stronę wsi Tarnówka.

We wsi na skrzyżowaniu skręcamy w lewo i jedziemy do Grzegorzewa. Po lewej stronie rozciągają się podmokłe tereny doliny Orłówki i Rgilówki.

Pierwsze wzmianki o Grzegorzewie pochodzą z 1236r. W 1356r. posiadał prawa miejskie, lecz w 1870r. je utracił. Obecnie jest to wieś z siedzibą Urzędu Gminy. Jedynym ciekawszym zabytkiem (większość została zniszczona po pożarach nękających ówczesne miasto) jest kościół drewniany wzniesiony w 1776r.

Z Grzegorzewa kierujemy się na zachód do wsi Stellutyszki. Tu skręcamy w lewo i dojeżdżamy do wsi Powiercie.

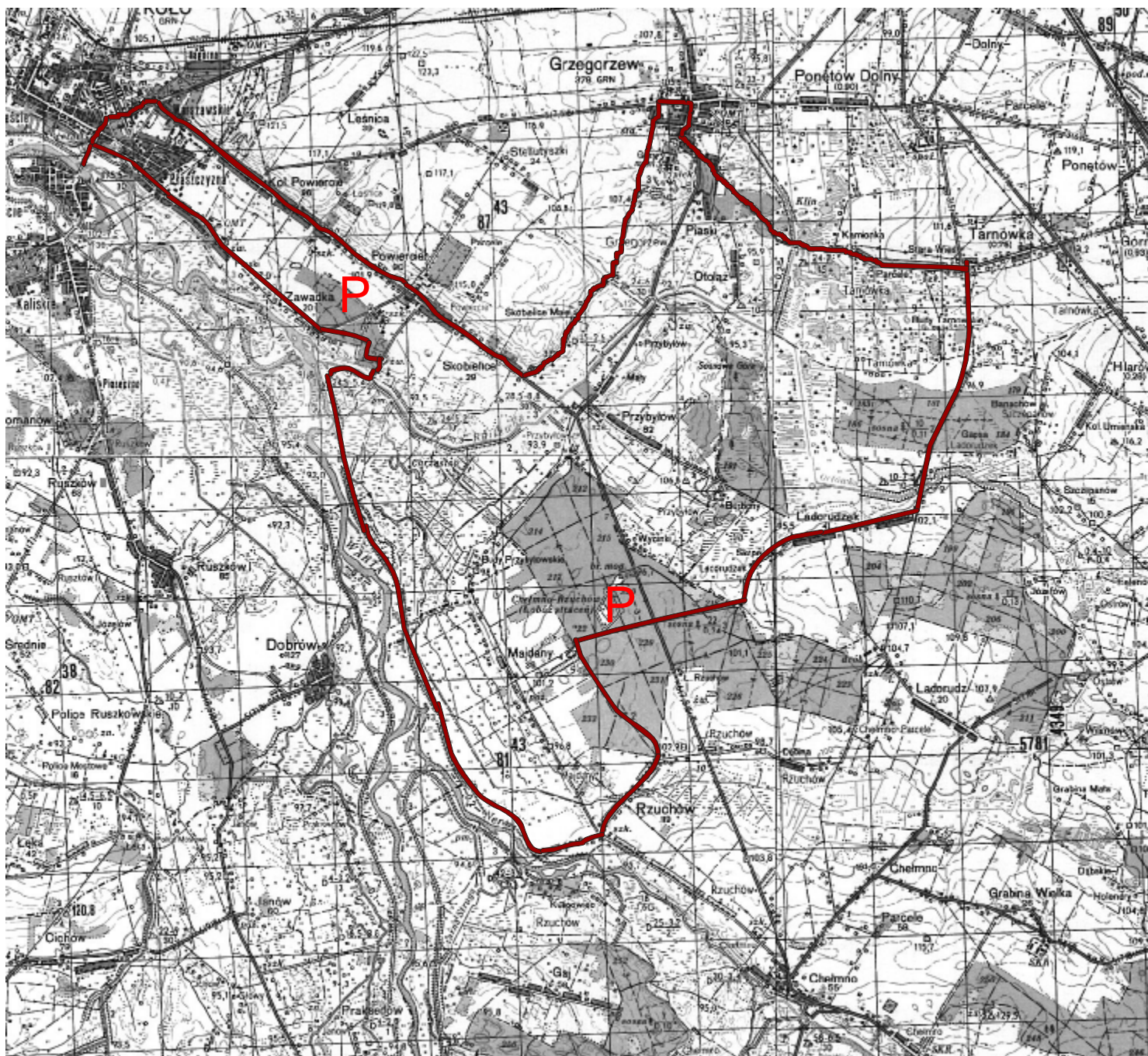
To tu w 1655r. znajdował się obóz, w którym przebywało ok. 34 tys. żołnierzy szwedzkich, a król Karol Gustaw przyjmował posła Jana Kazimierza.

W Powierciu ponownie przejeżdżamy przez drogę krajową „Koło-Łask” - **zachowujemy ostrożność!** - i zmierzamy do kompleksu leśnego „Zawadka” gdzie znajduje się miejsce postoju.

Ze wsi Zawadka odwrotnie jak przy początkowym opisie szlaku zamykamy pętlę wracając do Koła.

Odcinek szlaku od Koła do Rzuchowa objęty jest specjalną ochroną - sieć NATURA 2000.

# Szlak Rowerowy nr 2



P - miejsce postoju

sporządził: Szymon Czerwinski



## **Szlak rowerowy Nr 3 (kolor zielony)**

**Koło–Borki-Młynek- Budziszław Stary-Drzewce-Smólniki-Plebanki-Kol. Lipiny-Lipiny-Lichenek –Babiak-Zakrzewo-Brzezie-Lubotyń-Góraj-Mchowo-Wiecznin-Radoszewice-Polonisz-Brdów-Nowiny Brdowskie-Osówie-Kielczew-Kielczewek-Boguszyniec-Mikołajówek-Koło.**

(Na odcinku Babiak-Brdów istnieje możliwość skrócenia szlaku do ok. 45 km – kolor żółty).

Długość pełnej pętli to ok. 80 km.

Start szlaku następuje z Mostu Warszawskiego im. gen. E. Taczanowskiego. Opuszczamy kolską wyspę kierując się ulicą Sienkiewicza. Następnie skręcamy: w lewo w ul. Freudenreicha, w prawo w ul. Zieloną (po prawej znajduje się fragment fabryki fajansu założonej w 1842r. przez J. Freudenreicha) i znowu w lewo w ul. Garncarską.

Tu pewna ciekawostka: ulica Garncarska była pobudowana w czasie okupacji dla ludności niemieckiej. Znakiem rozpoznawczym dla bombardujących samolotów niemieckich był układ ulicy w kształcie litery „SS”.

Ulica Garncarska przechodzi w ulicę Zawadzkiego. Po przejechaniu ok. 500 m skręcamy w prawo w ul. Ceramiczną. Na skrzyżowaniu skręcamy w lewo i jedziemy cały czas prosto ulicą Toruńską. Na rozwidleniu trzech dróg skręcamy w lewo w ul. Klonową. Przekraczamy granicę miasta jadąc dalej przez wioski: Borki i Młynek. Tunelem pod trasą kolejową „Warszawa – Berlin” dojeżdżamy do wsi Budziszław Stary. Następnie jedziemy w kierunku wsi Witowo. Przed Witowem skręcamy do wsi Drzewce. Z Drzewiec jedziemy malowniczym odcinkiem z mozaiką pól i terenów leśnych do wsi Smólniki.

Bardzo ciekawa i warta poznania okolica, nazywana przez okolicznych mieszkańców „Bieszczadami”. Duże różnice wysokości względnej na niewielkim obszarze powodują, że teren staje się niezwykle urozmaicony i atrakcyjny. Na suchych, piaszczystych pagórkach rozciągają się duże, nie zalesione i nie użytkowane rolniczo obszary. W miejscach gdzie teren obniża się występują oczka wodne i torfowiska. Na zachód od Smólnik rozciągają się tereny podmokłe wraz ze stawami będącymi pozostałością po dawnych kopalniach torfu. Można tam odnaleźć rzadkie i chronione gatunki roślin i zwierząt. Jest to jedna z ostatnich „perełek” w okolicach Koła z tak dużym bogactwem i różnorodnością występowania fauny i flory.

Mijamy Smólniki (po lewej zachwycający panoramą okolicy punkt widokowy), skręcamy w prawo i jadąc przez dukty leśne dojeżdżamy do jezdni asfaltowej. Skręcamy w prawo kierując się w stronę wsi Plebanki. Przejeżdżamy tory kolejki wąskotorowej i na krzyżówce skręcamy w lewo.

Jedziemy do Lipin. W Lipinach skręcamy w prawo i terenem pagórkowatym podążamy do Lichenka. W Lichenku skręcamy w lewo i jedziemy w kierunku Babiaka.

Tuż przed Babiakiem zjeżdżamy do małego kompleksu leśnego z urokliwym oczkiem wodnym w samym środku. Dobre miejsce na chwilowe zejście z rowerów i przespacerowanie się wokół oczka dla rozprostowania nóg. Jeżeli będziemy się cicho zachowywać to w nagrodę przywita nas okazały zaskroniec lub też odezwie się kokoszka wodna czy kania czarna.

Po chwili odpoczynku wyjeżdżamy z lasu przy starym cmentarzu ewangelickim i skręcamy w lewo do Babiaka.

Babiałk to duża wieś – obecnie siedziba Urzędu Gminy - założona w 1784r., u brzegu rzeczki Tyśmienicy. W 1815r. uzyskał prawa miejskie, jednakże w 1870r. został zdegradowany do rangi wsi.

Jedynym ciekawym zabytkiem jest kościół późnoklasycystyczny zbudowany w 1823r. W centrum wsi, w parku znajduje się pomnik, który kryje ziemię z pól bitewnych żołnierzy polskich m.in.: Westerplatte, Lenino, Monte Cassino i Narwiku.

W okolicy parku i kościoła znajduje się droga na północ w kierunku kompleksu leśnego z leśniczówką Leśnictwa Babiałk. Kierujemy się tam by po chwili ukazał nam się widok pięknej leśniczówki na leśnej polanie.

*Dla grup zorganizowanych, po uprzednim poinformowaniu Pana Leśniczego znajduje się tu również miejsce postoju z możliwością zrobienia ogniska i upieczenia kiełbasek. Dodatkową atrakcją są hodowane przez Pana Leśniczego – strusie.*

Z leśniczówki jedziemy dalej przez las. Następnie skrajem lasu dojeżdżamy do drogi asfaltowej i wsi Zakrzewo. Na końcu wsi naszym oczom ukazuje się piękny widok, leżącego w dole, polodowcowego Jeziora Brzeskiego. Zjeżdżamy w dół by za chwilę wózkiem podążyć ku górze. Z lewej strony zostawiamy Jezioro Brzeskie, z prawej natomiast zaczyna się rozciągać Jezioro Lubotyńskie- najgłębsze w okolicy. Jadąc wzdłuż jeziora napotykamy na bardzo urozmaicony teren: od wysokich pagórków po podmokłe obniżenia terenu. Znajduje się tu wiele oczek wodnych, stawów, terenów bagiennych itp.

Gdy dojedziemy do drogi „Zbica Kuj. – Sompolno”, kierujemy się w prawo. Po lewej stronie widnieje zalesione wzgórze z Rezerwatem Przyrody „Kawęczyńskie Brzęki”. Warto choć na chwilę zboczyć ze szlaku by podziwiać okazałe drzewa.

Jadąc dalej podążamy tym razem drugą stroną Jeziora Lubotyńskiego. Po prawej mijamy gólgotę z kamieni polnych usypaną przez okolicznych mieszkańców. W dole za gólgotą znajduje się plaża nad jeziorem z wysepką.

Legenda głosi, że żołnierze szwedzcy chcąc sobie skrócić drogę zaczęli usypywać groblę przez jezioro. Należy pamiętać, że okolica była niegdyś dość podmokła a Szwedzi ciągnęli ze sobą ciężki sprzęt. Niestety jezioro okazało się bardzo głębokie i zaprzestano prac. Pozostało tylko zagadkowe wypływanie w tej części jeziora. Dojeżdżamy do Lubotyń.

Lubotyń to nieduża wieś, ale za to z bogatą historią. Pierwsza wzmianka pochodzi z 1224r.

We wsi znajduje się kościół renesansowy wzniesiony w latach 1612-1620.

Wyjeżdżając z wioski skręcamy w lewo przed piękną kapliczką i jedziemy dalej wzdłuż jeziora. W pewnym momencie odbijamy w lewo kierując się na tzw. „bagnó”, przejeżdżamy pod wiaduktem kolejowym trasy „północ-południe” i dojeżdżamy do wsi Góraj. Znajduje się tutaj ciekawy dworek z 1927r. (podobnie w pobliskich Bogusławicach). Na południowy-zachód od wsi rozciąga się krajobraz zarastającego jeziora. Teren trudno dostępny, aczkolwiek z bogactwem fauny i flory.

Opuszczając Góraj kierujemy na północ, do szosy „Sompolno-Zbica Kuj.”, na krzyżówce skręcamy w prawo, przejeżdżając ok. 1 km ponownie skręcamy w prawo do wsi Mchowo, gdzie możemy podziwiać zespół dworsko-folwarczny z początku XIX w.

Jadąc tym odcinkiem po lewej stronie widzimy dolinę Noteci, przepływającej przez pobliskie Jezioro Brdowskie, a na pierwszym planie pojawia się tzw. „Góra Zameczna”, z którą związanych jest wiele legend. Po prawej rozciąga się, równolegle do kolejki wąskotorowej, piękny szpaler modrzewiowy.

*Niedaleko, we wsi Mchówek znajduje się dwór z początku XIX w., w którym stacjonowało dowództwo słynnej Bitwy pod Bzurą. Dwór otoczony jest parkiem.*

Z Mchowa a kierujemy się do Wiecinina, malowniczej wioski na brzegu Jeziora Brdowskiego, z ciekawym (obecnie odnawianym) dworkiem wzniesionym w 1880r. oraz spichlerzem z 1895r. Dworek jest również otoczony parkiem z pomnikowymi drzewami i aleją grabową.

Następnie wzdłuż jeziora jedziemy do Radoszewic, skąd pętlą omijamy teren przyjeziorny, bagienny i przejeżdżamy przez Polonisz kierując się do Brdowa.

Brdów wzmiankowany po raz pierwszy w 1136r. Centrum wsi stanowi trójkątny rynek, do którego przylega od strony północnej kościół i klasztor paulinów. Kościół był wzniesiony już w 1399r. Następnie wielokrotnie dobudowywany. W 1790 oba budynki otoczono murem z 2 bramami. Za kompleksem klasztornym rozciąga się na północ Jezioro Brdowskie.

Stąd pochodzi znana polska aktorka Pola Negri (Apolonia Chałupiec).

Żegnamy się z Brdowem i Jeziolem Brdowskim kierując się do największego w Powiecie Kolskim kompleksu leśnego: Kiejsze i Bylice.

Na skraju lasu widnieje pomnik informujący, że w tym miejscu zginął Francuz Young de Blankenheim - dowódca oddziału powstańczego, gdyż w dniu 29 kwietnia 1863 roku rozegrała się niedaleko Brdowa jedna z bitew Powstania Styczniowego.

Wewnątrz kompleksu znajduje się wieś Nowiny Brdowskie, która podczas okupacji była gettem żydowskim. Z tego miejsca wywożono Żydów do Chełmna nad Nerem, specjalnie skonstruowanymi samochodami do zagazowywania.

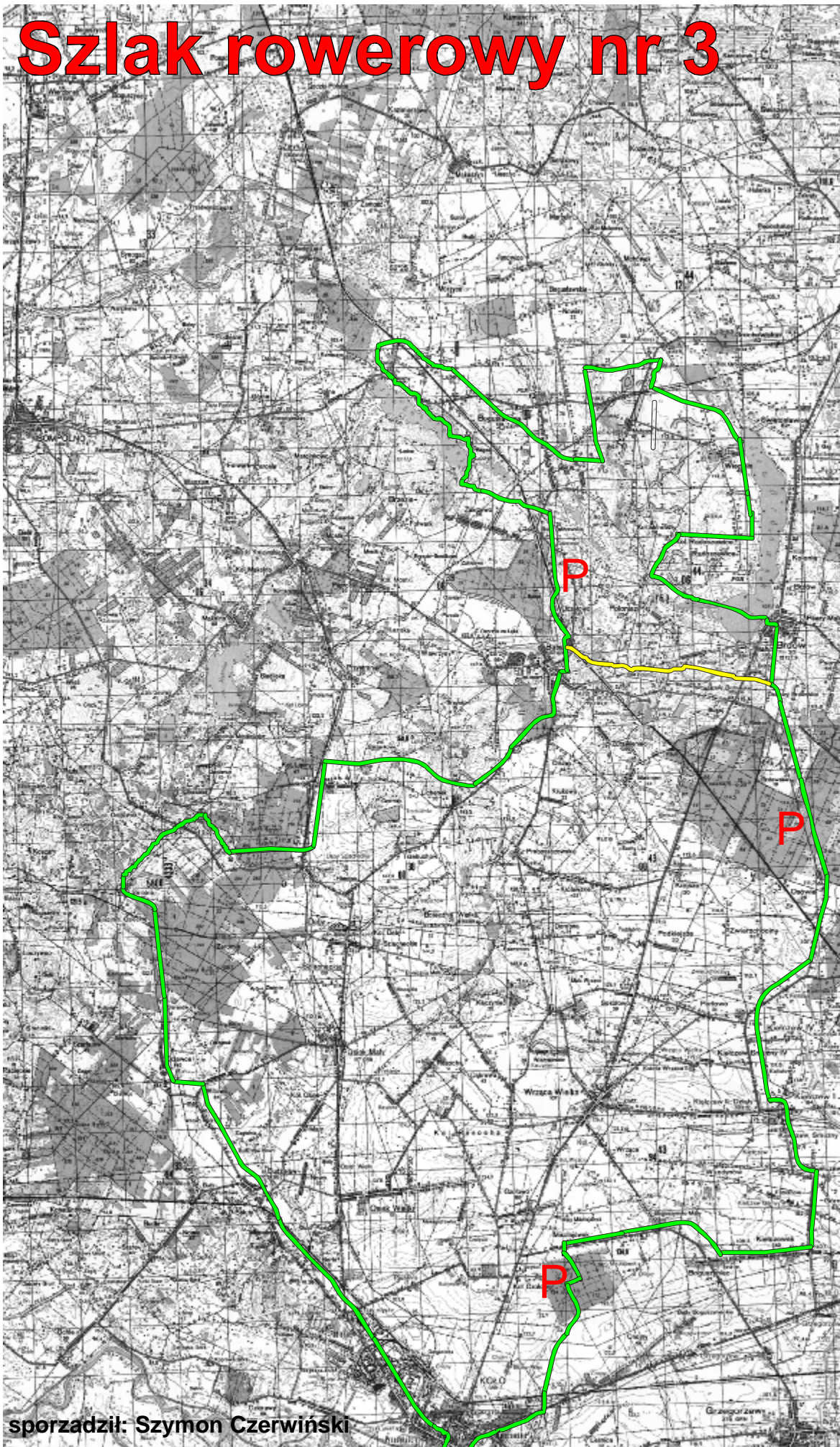
Droga z Nowin Brdowskich biegnie cały czas przez las, aż do przejazdu we wsi Osówie. Na tym leśnym odcinku zobaczymy wiele okazałych, pomnikowych dębów, pamiętających czasy Napoleona, jak również wiele gatunków leśnej zwierzyny. Wyznaczono tu również miejsce postoju.

Kolejny, kilkunastokilometrowy etap trasy, to przejazd przez: Perłowo, Kielczew, Kielczewek do Boguszyńca. Na liczniku coraz więcej kilometrów – to znak, że nasz szlak powoli dobiega końca.

Z Boguszyńca kierujemy do wsi Mikołajówek, by skręcić w kolejny leśny kompleks – „Mikołajówek”.

Tu na leśnym parkingu możemy zebrać ostatni zapas sił, by za chwilę, najpierw lasem, później polami wrócić do Koła na ul. Boguszyniecką.

# Szlak rowerowy nr 3

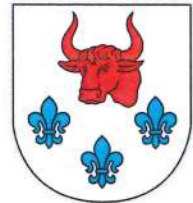


sporządził: Szymon Czerwiński



## **Miejsca do odwiedzenia na szlakach rowerowych w Gminie Brudzew:**

1. Kościół w Galewie - Sanktuarium Przemienienia Pańskiego w Galewie wraz z zabytkowym parkiem i drogą krzyżową oraz Izbą Pamięci w Galewie. Miejsce Kultu świętej Rity.
2. Gminny Ośrodek Kultury - Zabytkowa "Wozownia" z kawiarnią i zabytkowym parkiem.
3. Kościół pw. św. Mikołaja W Brudzewie i Kościół świętego Ducha, Pomnik Wojciecha z Brudzewa - Centrum Brudzewa.
4. Kościół pw. Jadwigi Śląskiej w Janiszewie, farma fotowoltaiczna Janiszew.
5. Jeziora pokopalniane - Janiszew , Koźmin, Głowy.
6. Jezioro pokopalniane - Kwiatków.
7. Wał przeciwpowodziowy – dolina środkowej Warty – obszar Natura 2000.
8. Prom nad Wartą w Kozubowie.
9. Pomnik Powstańców Styczniowych i miejsce postoju (po starym dworku Modrzewiowym) na autostradzie słońca Las Sacaly - Kuźnica Janiszewska.
10. Inkubator kuchenny - Fundacja ze smakiem Krwony (budynek po starej szkole).
11. Jezioro pokopalniane Bogdałów wraz z otaczającym lasem.



# GMINA TUREK - mapa turystyczna



SKALA 1:40000



## LEGENDA

- oznaczenia na mapie**
- granicz gminy Turek
  - granicz gminy sąsiedniej
  - kolej górnicza, linia zlikwidowana
  - linia niezachowanej wąskotorowej
  - droga krajowa, wojewódzka
  - drogi lokalne
  - drogi gruntowe, polne, ścieżki
  - leśne linie oddziałowe, drogi, dukty
  - parki lub lasy, numer oddziału, leśniczówka
  - ogrody działkowe lub sady, teren podmokły
  - obszar eksploatacji kruszywa
  - obszar eksploatacji węgla brunatnego
  - poziomicze, punkt wysokościowy
  - kościół, kościół zabytkowy, kaplica, mogiła
  - czynny cmentarz, pomnik, krzyż lub kapliczka
  - stary cm. ewangelicki lub choleryczny, żydowski
  - dwór, zabytek architektury, wiatrak
  - pomnik przyrody, zabytkowy park
  - poliția, straż pożarna, szpital
  - stacja paliw, gastronomia
  - agroturystyka, obiekt noclegowy
  - punkt widokowy, inne ciekawe miejsce
  - parking leśny, stacja konna, wędkowanie
  - informacja turystyczna, muzeum
  - znakowany szlak pieszy
  - znakowany szlak rowerowy
  - znakowany szlak konny

## oznaczenia do tras krajoznawczych

- trasy zasadnicze, kierunek wyprawy
  - odcinki alternatywne
  - utrudnienie na trasie lub wskazówka
  - sklep, parking, miejsce odpoczynku
  - plac sportu i zabaw, świetlica wiejska
  - zabytkowy dom lub gospodarstwo
  - stary wiejski dom z drewna, z kamienia
  - dawne lokalizacje młynów wodnych
  - bocianie gniazdo, okazałe drzewo
- nazwy**
- Cisew Wygoda nazwa urzędowa wsi, małej wsi
  - Barowicz Cisew nazwa nieurzędowa, historyczna
  - Borek Polasz nazwa geograficzna, miejscowa

opracowanie kartograficzne i treść mapy  
DM Dawid Marszałkowski © 2017 DM  
Wszelkie prawa zastrzeżone. All rights reserved

# Poznaj gminę Turek zapytaj o przewodnik



wycieczkownik obwarzankowy  
przewodnik krajoznawczy po gminie

- 8 tras rowerowych
- nordic walking
- mapy turystyczne 1:40 000



## PROPOZYCJE WYCIECZEK KRAJOZNAWCZYCH

trasy nieoznakowane w terenie

- trasa pierwsza**  
przebieg: Grabieniec - Matoszyna - Albertów - Grabieniec  
długość: 14,1km deniwelacja: 34m czas przejazdu: ok. 60' (15km/h) stopień trudności: ●●●●  
początek/koniec: parking przy przystani pieszego w m. Grabieniec (GPS 52.0246, 18.4603)
- trasa druga**  
przebieg: Szadów Pański - Obrębizna - Dzierżazna - Galew - Kalinowa - Dzierżazna - Szadów Pański  
długość: 18,5km deniwelacja: 68m czas przejazdu: ok. 85' (15km/h) stopień trudności: ●●●●  
początek/koniec: parking przy placu zabaw i wypoczynku w m. Szadów Pański (GPS 52.0325, 18.5338)
- trasa trzecia**  
przebieg: Korytków - Laski - Gajówka - Chlebów - Warenka - Bogdałów - Pęczerszew - Chlebów - Korytków  
długość: 18,6km deniwelacja: 12m czas przejazdu: ok. 75' (15km/h) stopień trudności: ●●●●  
początek/koniec: kapliczka Matki Boskiej w Korytkowie - brak parkingu (GPS 52.0160, 18.5613)
- trasa czwarta**  
przebieg: Żuki - Turkowice - Kaczkę Średnie - Wietchinin - Gąsin - Kaczkę Plastowe - Rogów - Laski - Żuki  
długość: 20,1km deniwelacja: 22m czas przejazdu: ok. 80' (15km/h) stopień trudności: ●●●●  
początek/koniec: parking przy świetlicy wiejskiej w m. Żuki (GPS 51.9983, 18.5522)
- trasa piąta**  
przebieg: Turkowice - Kowale Księżę - Leśnictwo - Targówka - Kowale Księżę - Turkowice  
długość: 13,2km deniwelacja: 25m czas przejazdu: ok. 55' (15km/h) stopień trudności: ●●●●  
początek/koniec: parking przy szkole podstawowej w m. Turkowice (GPS 51.9873, 18.5070)
- trasa szósta**  
przebieg: Cisew - Turkowice - Cisew - Grabków - Żdzenie - Budy Słodkowskie - Słodków - Cisew  
długość: 17,8km deniwelacja: 27m czas przejazdu: ok. 75' (15km/h) stopień trudności: ●●●●  
początek/koniec: parking przy świetlicy wiejskiej w m. Cisew (GPS 51.9936, 18.4502)
- trasa siódma**  
przebieg: Słodków - Słodków Kolonia - Obrębizna - Grabieniec - Albertów - Wrząca - Słodków  
długość: 11,7km deniwelacja: 34m czas przejazdu: ok. 45' (15km/h) stopień trudności: ●●●●  
początek/koniec: parking przy Bibliotece Publicznej (dworku) w m. Słodków (GPS 52.0177, 18.4388)
- trasa ósma**  
przebieg: Słodków - Budy Słodkowskie - Wrząca - Piętno - Wrząca - Słodków  
długość: 13,1km deniwelacja: 32m czas przejazdu: ok. 50' (15km/h) stopień trudności: ●●●●  
początek/koniec: parking przy Bibliotece Publicznej (dworku) w m. Słodków (GPS 52.0177, 18.4388)



warte poznania  
kontrastowe domy/budynki gospodarze z opoki i cegły



warte zachowania  
ociska wodne i źródła lokalnych rzek



warte zmierzenia wzrokiem  
glazy i drzewa uznane za pomniki przyrody