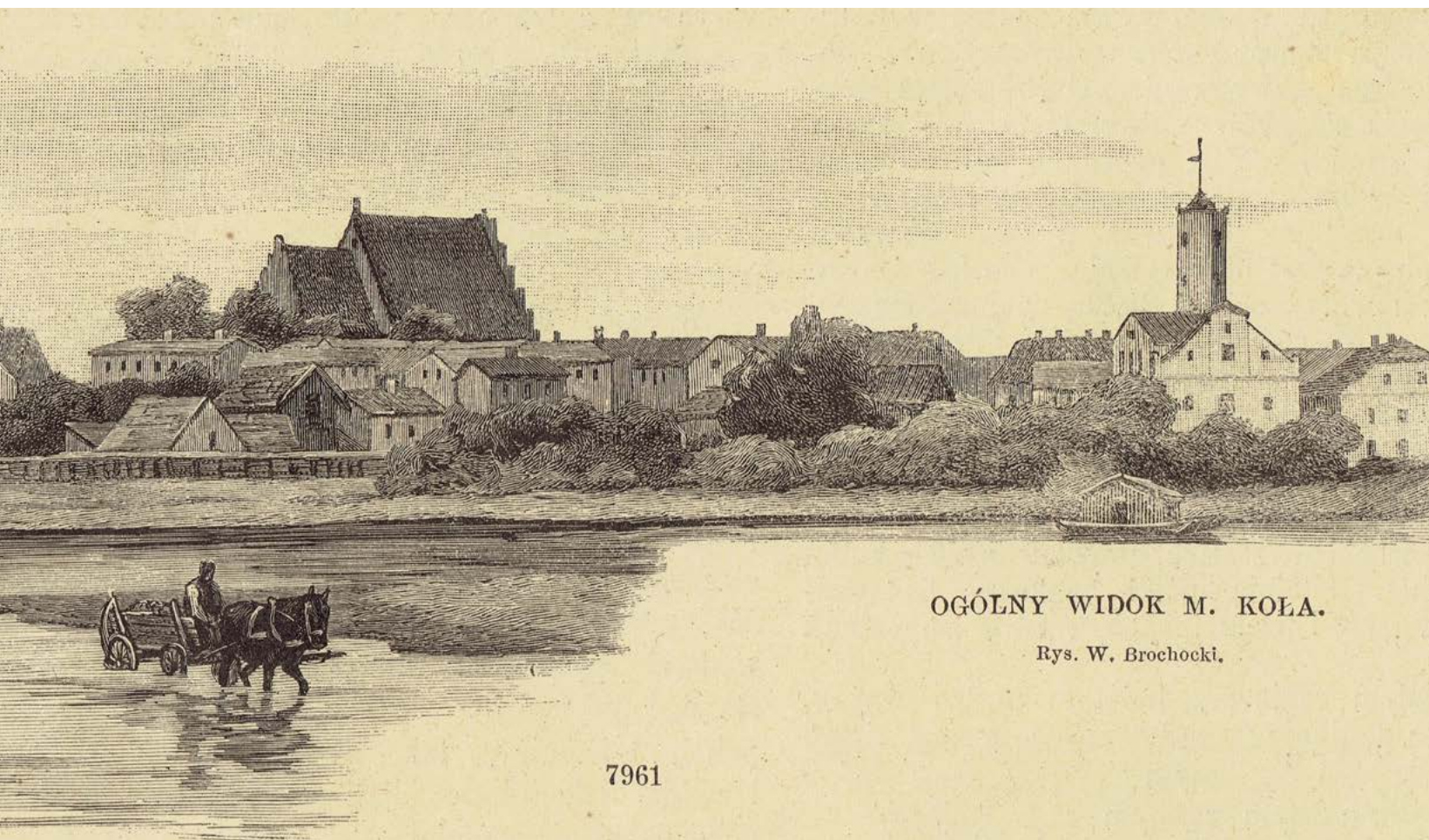


KOŁO NA DAWNEJ GRAFICE

(do 1914 roku)

Konrad Kołodziejski
Krzysztof Witkowski



OGÓLNY WIDOK M. KOŁA.

Rys. W. Brochocki.



KOŁO
NA DAWNEJ
GRAFICE

(do 1914 roku)

Konrad Kołodziejcki
Krzysztof Witkowski

Koło na dawnej grafice (do 1914 roku)

Autorzy: Konrad Kołodziejski, Krzysztof Witkowski

Koło 2026

Wydawca:



Gmina Miejska Koło

ul. Stary Rynek 1

62-600 Koło

www.kolo.pl

Znajdź nas na



Skład i druk:

Presilo Studio s.c.

www.presilo.pl

ISBN 978-83-975792-9-3

Drodzy Czytelnicy

Oddajemy w Państwa ręce publikację „Koło na dawnej grafice (do 1914 roku)”, która w wyjątkowy sposób przybliży bogactwo dziejów naszego miasta, stanowi świadectwo wielowiekowej tradycji, a jednocześnie zaproszenie do przemyśleń nad tym, jak kształtowała się przestrzeń, w której dziś żyjemy i budujemy naszą wspólną przyszłość.

Lokalny dorobek wydawniczy obfituje już w prace oparte na bogatym zasobie wiedzy regionalistów, systematycznie prowadzonych badaniach, wspomnieniach mieszkańców, ikonografii fotograficznej, pocztówkach, dziełach sztuki czy dokumentacji sądowej. Tym razem proponujemy oryginalną perspektywę: ujęcie trzech stuleci historii Koła przez pryzmat ryciny, medium, które – choć zakorzenione w tradycji artystycznej – niesie również istotną wartość poznawczą.

Rycina okazuje się bowiem nie tylko interpretacją estetyczną znanych miejskich pejzaży, lecz także wiarygodnym źródłem informacji o dawnych strukturach urbanistycznych, związaniach architektonicznych oraz codziennej egzystencji mieszkańców minionych epok. W tym sensie jest ona narzędziem zarówno artystycznej kreacji, jak i historycznej rekonstrukcji.

Mamy nadzieję, że niniejsze opracowanie stanie się nie tylko wartościowym kompendium wiedzy, lecz także inspiracją do ponownego, pogłębionego odkrywania Koła – zarówno tego utrwalonego na dawnych rycinach, jak i tego współczesnego, wciąż dynamicznie się rozwijającego. Niech ta podróż w głąb czasu wzmacnia naszą więź z miastem oraz poczucie odpowiedzialności za jego dalszy, świadomie kształtowany rozwój.

Przewodniczący
Rady Miejskiej Koła

/-/ Mariusz Hanefeld

Z-ca Burmistrza

/-/ Monika Ciesielska

Burmistrz Miasta Koła

/-/ Krzysztof Witkowski

Od Autorów

Oddajemy w Państwa ręce kolejne wydawnictwo dokumentujące bogatą historię naszego miasta. „Koło na dawnej grafice (do 1914 roku)” to zbiór grafik przedstawiających widoki z przeszłości Koła, poczynając od wieku XVII i ryciny Erica Dahlberga wydanej w dziele Samuela Pufendorfa „*De rebus a Carolo Gustavo Sueciae Rege gestis commentariorum libri septem...*”, a kończąc na pracach Jana Olszewskiego, zdobiących opublikowaną w 1912 roku książkę Michała Rawity-Witanowskiego „Wielkopolskie miasto Koło, jego przeszłość i pamiątki”.¹

Zaprezentowany w niniejszym opracowaniu zbiór grafik, najczęściej o dziewiętnastowiecznej metryce, przenosi nas do Koła powoli podnoszącego się z upadku, którego początkiem był potop szwedzki. Ponowny rozwój miasta następuje około połowy XIX wieku wraz z początkami uprzemysłowienia miasta oraz utworzenia w 1867 roku powiatu kolskiego. Obiektem, który zdominował tematykę rycin związanych z naszym miastem są ruiny zamku, co wiąże się ze wzrostem zainteresowania zabytkami, jaki miał miejsce w omawianym okresie. Zamiłowanie historyczne, przejawiające się w poznawaniu i badaniu kultury o charakterze artystycznym, pojawiło się już w wieku XVIII, by w pełni rozwinąć się w charakterystyczne zwłaszcza dla pierwszej połowy wieku XIX zjawisko „starożytnictwa”. Ruch starożytniczy, jako forma poznania przeszłości narodowej, początkowo koncentrował się w Warszawie, po czym rozprzestrzenił się na pozostałe regiony kraju. Ryciny, będące dotąd w posiadaniu jedynie zamożnych warstw intelektualnych, mogły teraz dotrzeć do przeciętnego odbiorcy. Powielana za pomocą nowoczesnych technik grafika zaczęła służyć rozpowszechnianiu na niespotykaną dotąd skalę ilustracji, często traktowanych jako uzupełnienie tekstu. Do tematów bardzo popularnych w omawianym okresie należały właśnie widoki zabytkowych budowli.² Dziewiętnaste stulecie, zwane nie bez podstaw „wiekiem czasopiśmiennictwa”, to okres intensywnego rozwoju prasy. Bartłomiej Szyndler w opracowaniu dotyczącym tygodnika „Kłosa” prezentuje dane statystyczne dotyczące ilości wydawanych ówczesnie periodyków. W 1890 roku w Niemczech ukazywało się 5500 czasopism, w Anglii 3000, we Francji 2815. Dodatkowo w każdym z tych krajów wychodziło około 800 dzienników. Tak intensywny rozwój prasy nastąpił dzięki wynalezieniu przez angielskiego rytownika Tomasa Bewicka „drzeworytu sztorcowego”. Dla wydawców prasy ten wynalazek miał niebagatelne

1 Pelen tytuł pracy S. Pufendorfa *De rebus a Carolo Gustavo Sueciae Rege gestis commentariorum libri septem, elegantissimis tabulis deneis exornati cum triplice indice*.

2 E. Skotnicka, *Popularyzacja zabytków ojczystych w grafice polskiej XIX wieku*, źródło: https://www.academia.edu/40454789/Popularyzacja_zabytk%C3%B3w_ojczystych_w_grafice_polskiej_XIX_wieku, data dostępu 04.11.2025.

znaczenie, ponieważ jako druk wypukły mógł być składany i odbijany wraz z tekstem, co znacznie przyspieszało produkcję (do tej pory używana litografia lub miedzioryt musiały być odbijane na osobnej prasie o innej sile nacisku).³ Nie bez przyczyny poświęcamy tyle miejsca prasie XIX-wiecznej.

Grafiki dotyczące Koła, wydrukowane w tygodniku „Kłosa” w 1874 roku autorstwa Maryi S., a w 1888 roku autorstwa W. Brochockiego oraz w „Tygodniku Powszechnym” w 1892 roku (autor N. Orda), poza walorami artystycznymi mają niewątpliwe znaczenie dokumentalne, ukazując nie tylko widoki miasta czy jego zabytków, ale i niezwykle scenki rodzajowe. Interesującym uzupełnieniem wątku prasowego jest załączony w niniejszej publikacji przedruk artykułu opublikowanego w 1874 roku w 489. numerze tygodnika „Kłosa”. Jego autor, urodzony w podkościeleckim Gąsiorowie filozof Henryk Struve, prezentuje ciekawy obraz Koła, opisując zarówno życie i wygląd miasta z lat 70. XIX wieku, jak i ówczesny stan wiedzy na temat jego historii.⁴ Do najcenniejszych grafik ukazujących widoki Koła zaliczyć należy prace Jana Gwalberta Olszewskiego (1873-1943), które stanowią ilustracyjne uzupełnienie publikacji Michała Rawity-Witanowskiego „Wielkopolskie miasto Koło” (1912). Olszewski, podróżując ze swoim wujem – aptekarzem, historykiem i regionalistą – dokumentował te wyprawy z charakterystyczną dla siebie solidnością i rzetelnością warsztatową. Bogato ilustrowane dzieło Rawity-Witanowskiego, wydane w 1912 roku, do dziś stanowi kluczowy punkt wyjścia dla badaczy i pasjonatów historii Koła i regionu kolskiego.

Mamy nadzieję, że niniejsza publikacja umożliwi Państwu ciekawą podróż w przeszłość Koła. Jednocześnie pragniemy, aby była ona materiałem uzupełniającym dla wcześniejszych wydawnictw prezentujących fotografie i pocztówki z okresu historycznego wykraczającego poza zakres tej pracy.

/-/ Konrad Kołodziejski

/-/ Dr Krzysztof Witkowski

³ *Grafika Prasowa XIX wieku*, red. M. A. Quinkenstein, Kórnik, 2007, s. 5.

⁴ H. Struve, *Miasto powiatowe Koło nad Wartą w Guberni Kaliskiej*, [w:] „Kłosa”, nr 489, 1874 r., s. 310-311.



Wizerunek Henryka Struve
(www.struvefamily.org, domena
publiczna)

Henryk Struve

(ur. 1840 – zm. 1912)

Henryk Struve, pseudonim Florian Gąsiorowski – polski filozof, psycholog, tłumacz, estetyk, encyklopedysta. Urodził się w Gąsiorowie, niedaleko Koła w Wielkopolsce, w rodzinie protestanckiej. Emocjonalnie związany z Ziemią Kolską, popularyzował polską filozofię.

Miasto powiatowe Koło nad Wartą w Guberni Kaliskiej.

„Kłosy” Nr 489, 31 października (12 listopada) 1874 r., s. 310-111.



Kto na szosie łączącej Kutno z Kaliszem, zbliżając się na środku prawie drogi do szerokiej doliny rzeki Warty, przystanie i przed zejściem do tej doliny na ostatnim wzgórzu koło wsi Nagórnej okiem rzuci na okolicę ścielącą się u stóp jego, ten zdziwionym będzie widokiem pięknym, malowniczym, bo ujrzy krajobraz, który wprost przenieść nie można z natury na płótno, bez najmniejszego ubliżenia sztuce. W dolinie wśród zielonych łąk, okolonych ze wschodu lasami wije się szerokim korytem Warta, niby wąż olbrzymi przesuwający się śpiesznie po miękkim trawniku. Na grzbiecie jego widać tu i ówdzie zielone plamy i pręgi, odstające dziwnie od gładkiej błękitnej powierzchni- są to wyspy i wysepki, stanowiące znamię charakterystyczne naszych większych rzek., które tak wygodnie, bez wszelkich tam rozlewają się po okolicznych łąkach. Bezpośrednio nad przeciwnym, lewym brzegiem rzeki, w środku naszego krajobrazu na niewielkiej wyniosłości, wśród gajów i drzew rozsiadło się miasto Koło- ze swoją poważną farą w środku, ze smugłą białą wieżą ratuszową po prawej a otoczonym zielenością kościołem bernardyńskim po lewej stronie. Jeżeli stanowisko, na którym stojemy dość jest wyniosłe- np. koło wiatraka, znajdującego się tuż przy szosie- natenczas cały ten krajobraz nabiera jeszcze większego powabu, gdyż na tylnym, południowym jego planie spostrzegamy pokryte lasem góry- niewielkie wprawdzie gdy staną na myśli Karpaty lub Alpy, lecz dość wysokie aby się wynieść nad wieże miejskie i posłużyć im za tło, uwydatniające ich formy architektoniczne.

W naszym płaskim kraju, gdzie wyniesienie się pięknej natury nad dzieła ręki ludzkiej należy do rzadkości- podobny widok jest prawdziwie pokrzepiającym i wyznać muszę, że gdy po raz pierwszy, przy złocistym zachodzie słońca ten krajobraz spostrzegłem - z przodu jaśniejące łąki i woda kryształowa, w głębi poważne góry, a w środku schludne miasto, w tak ścisłej harmonii z piękną przyrodą zostające - natenczas zapomniałem zupełnie że mam przed sobą

jedną z naszych zwyczajnych mieścin prowincjonalnych, przyduszonych tak często ową płaskością życia, która najlepsze chęci i siły niweczy. Przeciwnie sądziłem, że widzę coś zupełnie nowego, świeżego, u nas dotąd nieznanego i zacząłem wierzyć na nowo w rozwój i postęp. Gdzie przyroda nad ludzi się wynosi, gdzie w oczy bije wyższość dzieł boskich nad dzieła ludzkie - tam sądziłem ludzie przestaną wynosić się nad bliźnich swoich, przestaną wzajemnie się przygniatać, tam życie ludzkie nie może czołgać się w brudzie, nie może się zadawałać zaspokojeniem jedynie swych potrzeb fizycznych, małym handelkiem lub wielkim ździerstwem. Tam sądziłem jakiś wyższy polot ducha owijać musi ludzi i zagnąć ich do pójścia za przykładem przyrody, wynoszącej się choć skromnie lecz bardzo widocznie ponad poziomem płaskiego otoczenia. Czym i tą razą, jak zwykle był bardziej idealistą niż pozytywistą - przyszłość wykaże. Tymczasem wróćmy do terażniejszości.

Schodząc z powyższego stanowiska po szosie na dół, stajemy wnet na przedmieściu Warszawskim, czyli w nowym mieście, głównym siedlisku ruchu fabrycznego. Spostrzegamy tutaj najprzód kilka fabryk, następnie na prawo obszerne zabudowania stacji pocztowej, dalej na lewo - pocieszający objaw postępu - duży ogród spacerowy miejski, znajdujący się wprawdzie jeszcze w zawiązku, lecz wysadzony obficie młodemi drzewami, z których w niedługim czasie spodziewać się można tak upragnionego w letniej porze cienia. Dalej idąc widzimy po tej samej stronie, prócz zwykłych przedmieściowych domków, zabudowania nowo zakładającej się fabryki wyrobów tabaczkowych, a naprzeciwko, tuż przy wejściu na groblę mostową uderzają nas wielkie zakłady fabryczne fajansu i prawdziwej porcelany Freudenreicha. Udajemy się na most łączący przedmieście ze starym, właściwym miastem. Stanąwszy na środku mostu rzucamy okiem na zachód za biegiem Warty, pokrytej tu i ówdzie berlinkami i tratwami i spostrzegamy w odległości nie wiele więcej nad wiorstę stare Zamczysko, wystawione dla obrony miasta przez Kazimierza Wielkiego, a zamieszkałe jeszcze pod koniec zeszłego wieku przez Starostów Kolskich. Obecnie jak pokazuje nasza rycina, pozostały tylko zwaliska, które jednak ze swoją starożytną wieżą i grubymi i murami poważnie ponad fale rzeki i sąsiednie łąki się wynoszą. Z jednej i drugiej strony Zamczyska zielenią się w dali okoliczne wioski, z pomiędzy których jedna, odznaczająca się wysokimi topolami, uderza zawsze moją uwagę i obudzą we mnie owe uczucia, jakich każdy, myślący człowiek doznaje na widok miejsca, w którym po raz pierwszy ujrzał światło dzienne., z którego rozpoczęło się dla niego owe pasmo wrażeń, dążeń i doświadczeń, nazwane życiem.

Przeszedłszy prze most - jesteśmy we właściwym mieście, - jak o tem świadczą żywszy ruch na ulicy i okazańsze domy. W rzędzie tych ostatnich jedno z pierwszych miejsc zajmuje dom,

stojący tuż przy moście z lewej strony, a mieszczący w sobie urząd Naczelnika Powiatu i biuro telegraficzne. Idąc za tą ulicą napotykamy wnet rozległy rynek, okolony z czterech stron licznym szeregiem domów, pomiędzy którymi niektóre świadczą korzystnie o zamożności i nawet pewnym estetycznym guście mieszkańców. Domy te przepelnione są sklepami, z których jednakże niewiele odznacza się jaką taką wystawnością. Większość zaś pod względem obszerności, porządku i czystości pozostawia jeszcze wiele, nader wiele do życzenia. Na środku rynku stoi wielka, kwadratowa budowla ratusza, ozdobiona wysoką wieżą. Nic w tej budowie, w ciągu wieków kilkakrotnie przerobionej nie pokazuje jej starodawnego pochodzenia- a jednak wzniesiona ona została jeszcze w r.1390 przez samego założyciela miasta Henryka z Warty. Obecnie mieści w sobie magistrat. Zresztą o rynku można tylko jeszcze powiedzieć- mając na uwadze głodnych i spragnionych- że przy nim znajdują się dwie skromne cukiernie, wraz z restauracjami i hotelikami, oraz większy skład win i handel korzenny p. Pieniążka. Idąc dalej w tym samym co poprzednio kierunku, opuszczamy rynek i dostajemy się na ulicę, przy której spostrzegamy najprzód kasę powiatową, następnie aptekę, a dalej z prawej strony kościół parafialny, odznaczający się niezwykłą wysokością i starożytnością. I ten jest pamiątką po wielkim Kazimierzu, gdyż za staraniem jego i założyciela miasta kościół wzniesionym został ze składek dobrowolnych mieszczan i okolicznych mieszkańców. Poświęcono go w r.1405 pod wezwaniem Ś-go Krzyża. Architektura jego nie przedstawia nic szczególnego, prócz oryginalnych szczytów zębatych i licznych wnęk, łagodzących do pewnego stopnia monotoność wysokich ścian kościoła. – Zaraz za farą wychodzimy na obszerny plac, przed którym stoi kościół i klasztor bernardyński. Tenże również sięga dalekiej przeszłości, bo założonym został jeszcze w r.1456 przez kasztelana sandomierskiego i Starostę Kolskiego Hińczę z Rogowa. Lecz zniszczony zupełnie prawdopodobnie za czasów wojen szwedzkich, dopiero w drugiej połowie zeszłego wieku całkiem na nowo odbudowanym został., i to naturalnie w najpopularniejszym u nas wówczas stylu jezuickim. Ztąd nie można się dziwić, że się składa z różnorodnych pierwiastków architektonicznych, niepowiązanych harmonijnie. Z tem wszystkim jednak utrzymany w porządku i otoczony drzewami wywołuje na widzu jak najprzyjemniejsze wrażenie.- Zaraz za kościołem bernardyńskim dostajemy się znowu na szosę. Przez ramię Warty, za pośrednictwem którego rzeka całe miasto wkoło otacza przeprowadzają dwa mosty i grobla. Z tamtej strony leży małe przedmieście Kaliskie a za niem z obu stron szosy wśród licznych drzew cmentarze katolicki i ewangelicki. Wreszcie jako ostatnią przynależność miasta wymienić tu należy lasek miejski, ulubione miejsce przechadzek, szczególnie w niedzielę po południu.

Oto zewnętrzna fizyognomia Koła; wyznać należy że dość pokaźna, w porównaniu szczególnie z innymi, prowincjonalnymi miasteczkami, z których niewiele może się szcycić takimi

jak Koło zabytkami historycznymi , lub taką zewnętrzną ogładą i pięknem położeniem. Co się zaś tyczy wewnętrznego życia , owego życia myśli i dążeń , co martwe ciało dopiero w ruch wprowadza i jemu prawdziwą wartość i znaczenie daje, to o niem zbyt wiele powiedzieć nie możemy. Ruch umysłowy, z natury rzeczy, zamknięty jest w dość ciasne ramy. Z tem wszystkim jednak, Koło do przedstawicieli inteligencyi zaliczyć może prócz reprezentantów zwykłych władz miejscowych , kilku lekarzy, rejenta, kilku właścicieli większych zakładów fabrycznych, oraz dość liczne grono okolicznych obywateli , z pomiędzy których niektórzy odznaczają się wielką ruchliwością w ulepszaniu gospodarstwa wiejskiego i nawet na polu przemysłowem. Zakładów naukowych , prócz szkoły elementarnej Koło dotąd nie posiada żadnych; lecz istnieje podobno projekt założenia kilkuklasowej szkoły prywatnej co byłoby rzeczą nie tylko pożądaną lecz po prostu konieczną. Główny ruch Koła skierowanym jest ku życiu fabrycznemu i handlowemu i w rozwinięciu takowego leży bez wątpienia cała przyszłość tego miasta. Żeby dać czytelnikowi jasne pojęcie o tym ruchu przytoczymy tutaj kilka urzędowych wiadomości , uprzejmie nam do użytku udzielonych.

Koło posiada obecnie 6845 stałych mieszkańców, niestałych zaś 1680. (W roku 1864 posiadało tylko 4832 stałych mieszkańców). Mieszkańcy ci utrzymują się głównie z rzemiosł, fabryk i handlu. Do większych zakładów fabrycznych należą następujące. Cztery fabryki fajansu , pp. Freudenreicha, Teichfelda, Raucha i Rejcherta. Fabryki te według podanych przez właścicieli cyfr produkują razem łącznie około 150.000 pudów towaru, w wartości do 280.000rs. potrzebując na to kapitału obrotowego około 200.000rs. Wszystkie razem zatrudniają 480 robotników i przerabiają rocznie do 280.000 pudów glinki, która po większości z Saksonii sprowadzają. Prócz tego wystawioną została przez pana Freudenreicha fabryka prawdziwej porcelany, fabryka ta jednak dopiero w roku bieżącym rozpoczęła swoją czynność. Dalej istnieje tu jedna większa fabryka wyrobów żelaznych gospodarstwa wiejskiego pana Ostrowskiego ; wartość jej rocznej produkcji podaną jest na 27.000 rs. kapitał obrotowy zaś na 15.000 rs. Żelazo surowe fabryka ta sprowadza z ze Szwecyi w ilości 6250 pudów rocznie. Dalej należy tu wymienić fabrykę wyrobów wełnianych i bawełnianych Taubnera, fabrykę palenia kości Lindemanna , oraz założoną w roku bieżącym fabrykę wyrobów tabaczknych i inne. W końcu nadmienimy, że w bliskości miasta we wsi Powiercie założonym został przez jednego z najczynniejszych obywateli powiatu p. Kłobukowskiego olbrzymi młyn , zużytkowujący w sposób racjonalny siłę wodną. Warty. Większość wyżej przytoczonych fabryk wysyła swe wyroby w różne części kraju i cesarstwa – szczególnie do Warszawy, gdzie niektóre z nich mają swoje składy główne. Co się zaś tyczy handlu miejscowego, to takowy z natury ograniczony jest do zboża, wełny i drzewa. W powiecie Kolskim obywatele sprzedają rocznie zboża w przybliżeniu za sumę 924.000 rs.

Z tej ilości wychodzi zagranicę zboża za sumę przeszło 3000.000 rs. Wywóz ten zagranicę uskutecznia się Wartą tak zwanemi berlinkami, które przewożą surowe materiały dla fabryk i wywożą zboże. Takich berlinek staje w Kole rocznie około 26. Wartość wełny wywożonej rocznie za granicę dochodzi do 180.000.rs. Handel drzewem w samym powiecie Kaliskim jest bardzo mały. Jednakowoż przywożą do Koła po spławieniu Wartą za granicę drzewa budulcowego rocznie za sumę 25.000 rs. O pozostałym handlu drzewem można powziąć wyobrażenie tylko w przybliżeniu z ilości tratw spławianych pod Kołem r. Wartą. Liczba takowych dochodzi rocznie do 1.500.

Do powyższego opisu obecnego stanu miasta Koła pragnęlibyśmy dodać tutaj jeszcze kilka wiadomości z jego historii. Mieliśmy bowiem sposobność przejrzenia dość wielkiej liczby starych aktów, znajdujących się w archiwum Magistratu kolskiego i zaczerpania z nich różnych ciekawych szczegółów, które dopełnić mogą wiadomości podane w roku 1804 (w Encyklopedyi Powszechnej Orgelbranda) przez starannego badacza F. M. Sobieszczańskiego.

Miasto Koło założone zostało w roku 1366 przez Henryka (advocatus) z Warty, który kupiłszy trzy wsie królewskie Koło dolne i górne, Blizna i Nagórna, otrzymał od króla Kazimierza Wielkiego zezwolenie na połączenie tych wsi w jedno nowe miasto. Sam król ustanowiwszy tutaj nowe starostwo kazał miasto opasać murami dla jego obrony wystawić w bliskości zamek, w którym mieli przebywać starostowie królewscy.

W przeciągu trzech pierwszych wieków swego istnienia Koło nabierało coraz większego znaczenia tak pod względem politycznym jak i pod względem przemysłowym i handlowym. W roku 1433 Władysław Jagiełło w podeszłym już wieku zwołał do Koła zjazd, na którym postanowiono jak wznović wojnę z krzyżakami. Później Koło służyło bardzo często jako punkt zborny dla szlachty wielkopolskiej w najważniejszych sprawach krajowych. W niem bowiem miały miejsce sejmiki generalne różnych województw wielkopolskich. W Kole w roku 1446 Wielkopolanie postanowili zaprosić Kazimierza Jagiellończyka do zajęcia tronu, osieroconego od dwóch lat po bohaterskiej śmierci Władysława Warneńczyka. W Kole też sam Kazimierz zwoływał często narady. Szukając pomocy szlachty wielkopolskiej w długoletniej wojnie z krzyżakami. Tutaj podobnie odbywały się walne zgromadzenia w czasach późniejszych: tak np. za czasów bezkrólewia po śmierci Zygmunta Augusta (1572), dalej za panowania Zygmunta III w latach 1590-1607 i inne.

Ze znaczeniem politycznym Koła szło w parze jego znaczenie pod względem przemysłowym i handlowym. Mając sobie już od założenia swego nadane prawo magdeburskie miasto przy

pomocy nowych, licznych przywilejów doszło szczególnie w 16-tym wieku do wysokiego stopnia rozwoju. W roku 1592 król Aleksander nadał miastu przywilej dorocznego odbywania trzech jarmarków i obrócenin podatków z bud i jatek na poprawę miasta. W owym czasie istniały pod Kołem trzy mosty przez Wartę. W roku 1544 Koło ma już swój własny sąd a w roku 1563 przywilejem Zygmunta Augusta uzyskało prawo wolnego wyboru prokonsulów i konsulów. Od tego też zapewne czasu nosiło nazwę wolnego miasta Jego Królewskiej Mości i Rzeczypospolitej z herbem koło ozdobionym dwiema wieżami.- Stałe zamieszkiwanie żydów w mieście Kole, stanowiących dziś prawie połowę ludności, datuje się od przywileju Zygmunta Augusta nadanego im w roku 1564. Mieszkańcy zaś ze swej strony w r.1571 zawarli z nim ugodę , według której bronić ich mieli od wszelkich najazdów za złożeniem z ich strony w ratuszu dwóch grzywnien rocznie.

O rozwoju przemysłowym i zamożności Koła w pierwszej połowie 17-go wieku nabrać możemy pewnego pojęcia z liczby różnorodnych rzemieślników osiadłych w mieście przed rokiem 1655. I tak przed tym rokiem zamieszkiwało w Kole krawców 21, szewców 15, sukienników 8, kilku kuśnierzy, dalej zdunów 15 , piwowarów 26, rybaków 10, rzeźników chrześcijańskich 6 i t. d. Domów samo miasto naówczas miało 206 (w tej liczbie tylko 24 żydowskich) . Podatków zaś na rzecz króla miasto płaciło : marek 20, owsa korcy 150 , piwa beczek kolskich 20. Nadto miasto dostawiało na pospolite ruszenie dwóch pieszych żołnierzy cum toto apparatusu i posiadało armatę. Wszystko to razem wzięte świadczy o dość wysokim rozwoju przemysłu i bogactwa miejskiego i służyłoby za bardzo ważną podstawę do dalszego rozwoju miasta, gdyby nie wojny szwedzkie, które kwitnące miasto do zupełnego prawie upadku doprowadziły.

W roku 1655 za nieszczęsnego panowania Jana Kazimierza wpadł do kraju Karol X król Szwedzki obrażony protestacjami Jana przeciwko jego wstąpieniu na tron Szwedzki. Dnia 17 sierpnia Karol w swym pochodzie na Warszawę stanął pod Kołem na wzgórzach wsi Nagórnej z 35.000 armią. Poseł Jana Kazimierza Krzysztof Przyjemski zjawił się w obozie Karola i prosił o pokój, lecz na próżno. Karol niemiłosiernie dążył do Warszawy , niszcząc kraj cały. Toteż i z Koła pozostała ledwo czwarta część domów i mieszkańców. Lustracya starostwa Kolskiego, sporządzona w sześć lat po tej katastrofie przedstawia smutny obraz tego zniszczenia. Z dwustu przeszło domów pozostało tylko 50i to w nędznym bardzo stanie; o reszcie mówi lustracya, że „ same gołe place stoją”. Mieszkańcy po części poginęli, po części opuścili spustoszone miasto. Krawców utrzymało się ledwo 4, zdunów 4, rybaków 2 i t.d. Pozostali obywatele zmuszeni byli zanieść prośbę do króla o zwolnienie z podatków, gdyż „dla spustoszenia „ nie są już w stanie uiszczać takowych. Takie samo spustoszenie spotkało i sąsiednie wsie. Tak np. z 20 gospodarzy

wiejskich osiadłych we wsi Blizny pozostało tylko 9, we wsi Nagórnej z 13 tylko 2, we wsi Gąsiorowie z 11 tylko 3.- Przy tej sposobności podzielimy się z czytelnikiem ciekawą wiadomością, zaczerpniętą ze wzmiankowanej lustracyi, a dotyczącą ówczesnych cen, za niektóre potrzeby życia. I tak np. pomimo spustoszenia całej okolicy i wynikłej z tego drożyzny w roku 1661 za korzec żyta płacono 22 groszy, za korzec pszenicy 1 zł, za korzec owsa 11 groszy, za kopę raków 3 grosze, za kapłona 8 groszy i t.d. Są to ciekawe dane dla porównania dzisiejszego stanu ekonomicznego w ówczesnym.

Ze wspomnianego powyżej straszego upadku Koło podźwignęło się tylko bardzo pomału. W przeciągu 18-go wieku obywatele starają się głównie o uzyskanie królewskiego zatwierdzenia dawnych, zapomnianych przywilejów, oraz prawa do odbywania nowych jarmarków i t.d. Starania te nie pozostały bez pomyślnego skutku, jak o tem świadczą nadania i przywileje, dotąd w magistracie Kolskim zachowane: Augusta II z roku 1720, Augusta III z roku 1754, Stanisława Augusta z lat 1778 i 1782 i inne. Z tem wszystkiem jednak właściwy wzrost Koła rozpoczął się dopiero znowu w bieżącym stuleciu i to szczególnie w ostatnich dziesiątkach lat, gdy zakłady fabryczne zastąpiły miejsce dawnych rękodzielników i rzemieślników. Najnowszą zaś epokę w historii Koła stanowi rok 1865, w którym zostało miastem powiatowem, a przez to samo punktem zbornym dla nader żywego ruchu okolicznych mieszkańców. Prawda, że w skutek tego wzmożyły się znacznie i podatki- miasto płaci takowych obecnie około 20.000 rs. Rocznie. Pomimo to jednak liczba ludności w ostatnich dziesięciu latach o jedną trzecią się powiększyła, zakłady fabryczne dochodzą do wysokiego rozkwitu, a ogólny dobrobyt mieszkańców widocznie się podnosi z każdym prawie rokiem.

Gdyby teraz jeszcze przyszedł do skutku projekt budowy kolei żelaznej między Kutnem i Poznaniem czy Gniezmem-natenczas Koło miałoby przed sobą jak najlepszą przyszłość, gdyż miałoby łatwiejszą komunikację tak dla odbytu swoich towarów, jak i z drugiej strony do sprowadzenia niezbędnych materyałów dla rozwoju ruchu fabrycznego. Do tych materyałów należą szczególnie węgiel kamienny, którego dotąd dla braku komunikacyi w Kole zużytkować nie można, który jednak w obec podwyższenia się cen a nawet coraz większego braku drzewa stanie się z czasem dla Kolskich fabryk kwestią bytu. W interesie tedy miasta życzyć wypada aby powyższy projekt nie pozostał na zawsze tylko projektem.

Gąsiorów pod Kołem, w Sierpniu 1874 r.

Henryk Struve

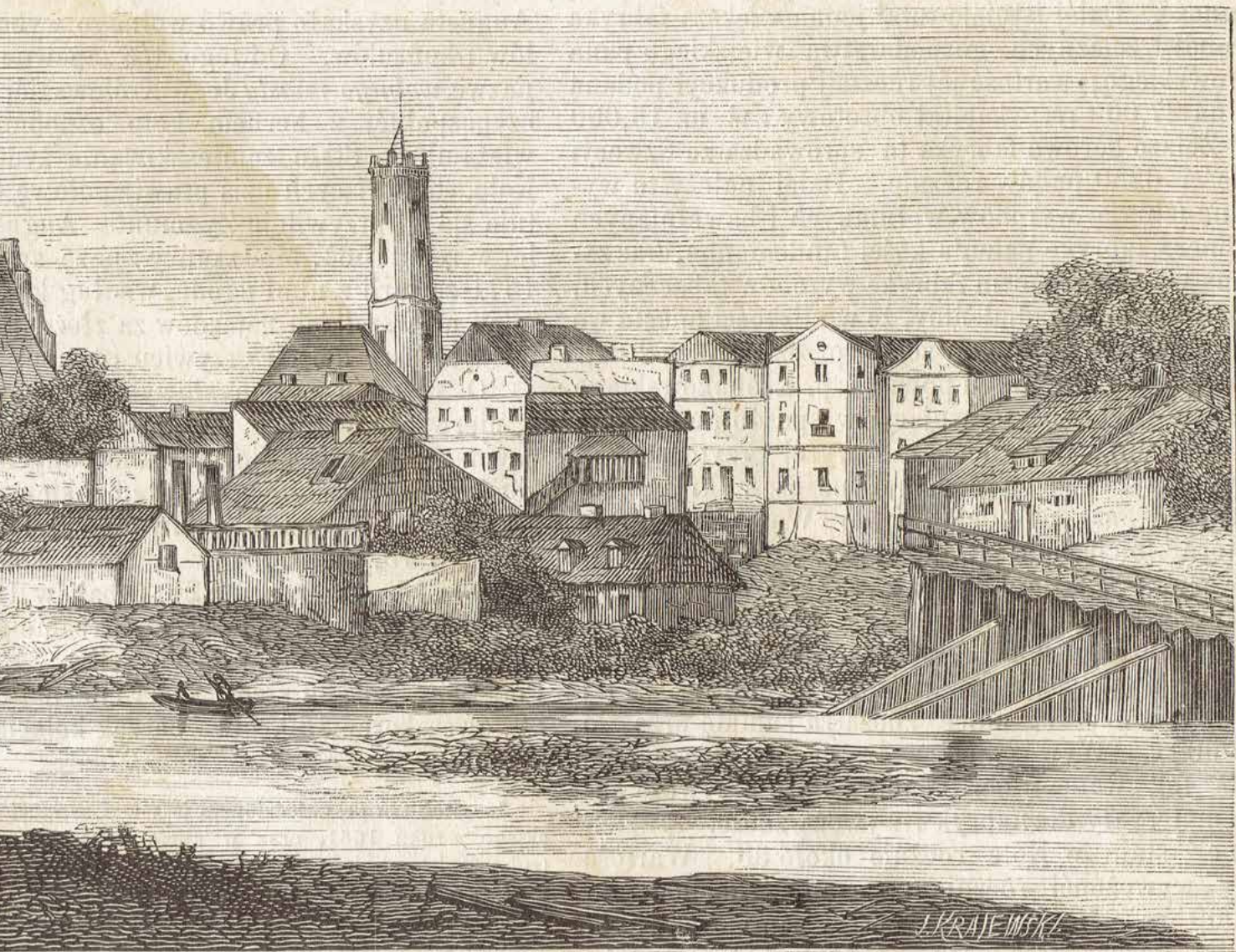
* Zachowano oryginalną pisownię i interpunkcję.

Wyjątkowej urody rycina, przedstawiająca panoramę Koła, autorstwa Marii Struve. Napis „Krajewski” na tej rycinie oznacza Jana Krajewskiego – zawodowego rytownika prasy ilustrowanej, który wykonał rycinę na podstawie rysunku Marii S.

Widok miasta Koła, „Kłosy” (1874), t. 19, nr 489. Ze zbiorów Miejskiej i Powiatowej Biblioteki Publicznej w Kole.



Widok miasta



(2877)

Koła. Rysowała z natury pani Marya S.



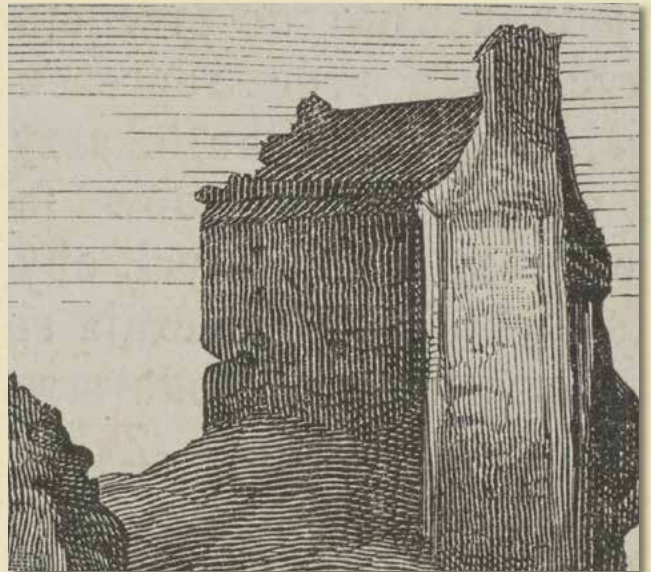
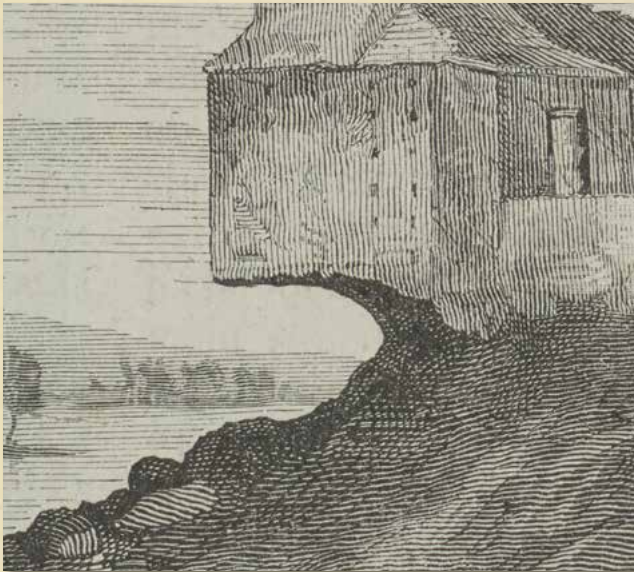
J.G. 5169

(2876)

Zwaliska zamku pod miastem Kołem nad Wartą. Rysowała z natury pani Marya S.

Sygn. T. II-4

~~4294~~



Na rycinie ruin zamku kolskiego zamieszczonego w „Kłosach” (1874) zwraca uwagę istniejący jeszcze wtedy fragment muru wschodniego i znaczny ubytek w podstawie wieży.

◀ *Zwaliska zamku pod miastem Kołem nad Wartą, „Kłosa” (1874), t. 19, nr 489.
Ze zbiorów Miejskiej i Powiatowej Biblioteki Publicznej w Kole.*



Portret Eryka Dahlberga z dzieła pod red. G. H. Mellina wydanego w 1849 r. (www.libris.kb.se, domena publiczna).

Eryk Jönsson Dahlberg

(ur. 1625 – zm. 1703)

Eryk Jönsson Dahlberg był oficerem, specjalistą od fortyfikacji, urzędnikiem, dyplomata oraz kartografem. Jego ryciny przedstawiają miasta i fortece. Są na ogół rzetelne. Wyjątek stanowią te niewykonane z autopsji, lecz na podstawie relacji osób trzecich lub odtworzone ze starszych rycin.

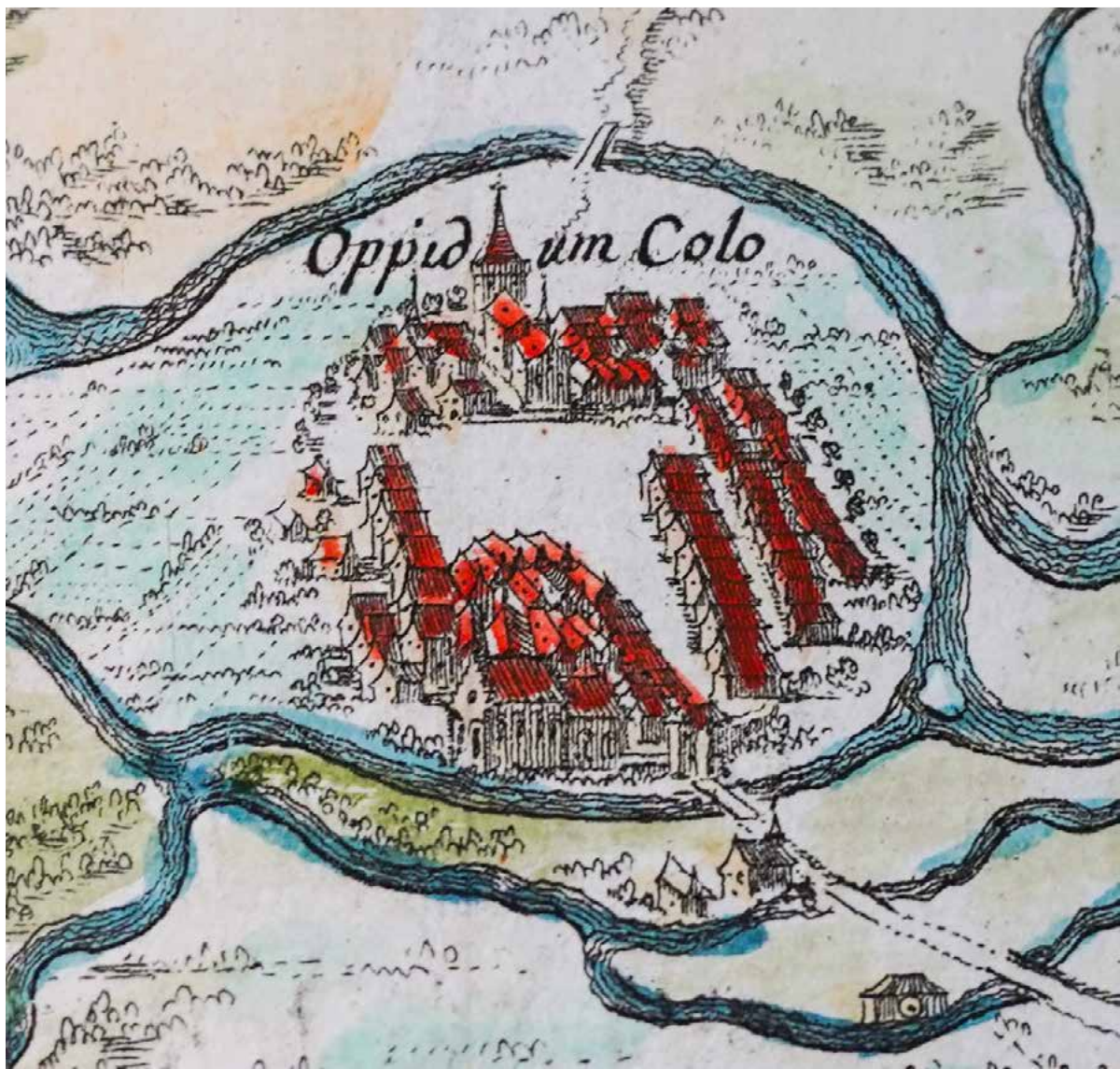
I tutaj właśnie jest zasadniczy problem „kolskiej ryciny”. Otóż Dahlberg przebywał w Polsce od 9 lipca 1656 r. do 13 lipca 1657 r. Natomiast scena przyjęcia posła polskiego Krzysztofa Przyjemskiego przez króla szwedzkiego pod Kołem miała miejsce w sierpniu 1655 r. Wiemy więc, że rycina nie powstała z autopsji.

Plan miasta jest niedokładny. Podobne niedokładności są na rysunku ruin zamku. Brak jest jego wieży narożnej. Wątpliwości budzi fragment panoramy Koła znajdującej się w tle sceny poselskiej, gdzie zaznaczone są obwarowania miejskie, których istnienia nigdy nie udowodniono.

Podsumowując, rycina Dahlberga jest cennym zabytkiem, lecz nie do końca wiarygodnym historycznie.




Rzadki miedzioryt kolorowy, ryciny autorstwa Eryka Dahlberga, przedstawiający przyjęcie poselstwa polskiego przez króla szwedzkiego pod Kołem w sierpniu 1655 roku. Rycina zamieszczona jest w dziele Samuela Pufendorfa „De rebus a Carolo Gustavo Sueciae Rege gestis”, Norymberga 1696. Ze zbiorów Krzysztofa Witkowskiego.



Widok miasta Kola.



Wizerunek ruin kolskiego zamku.

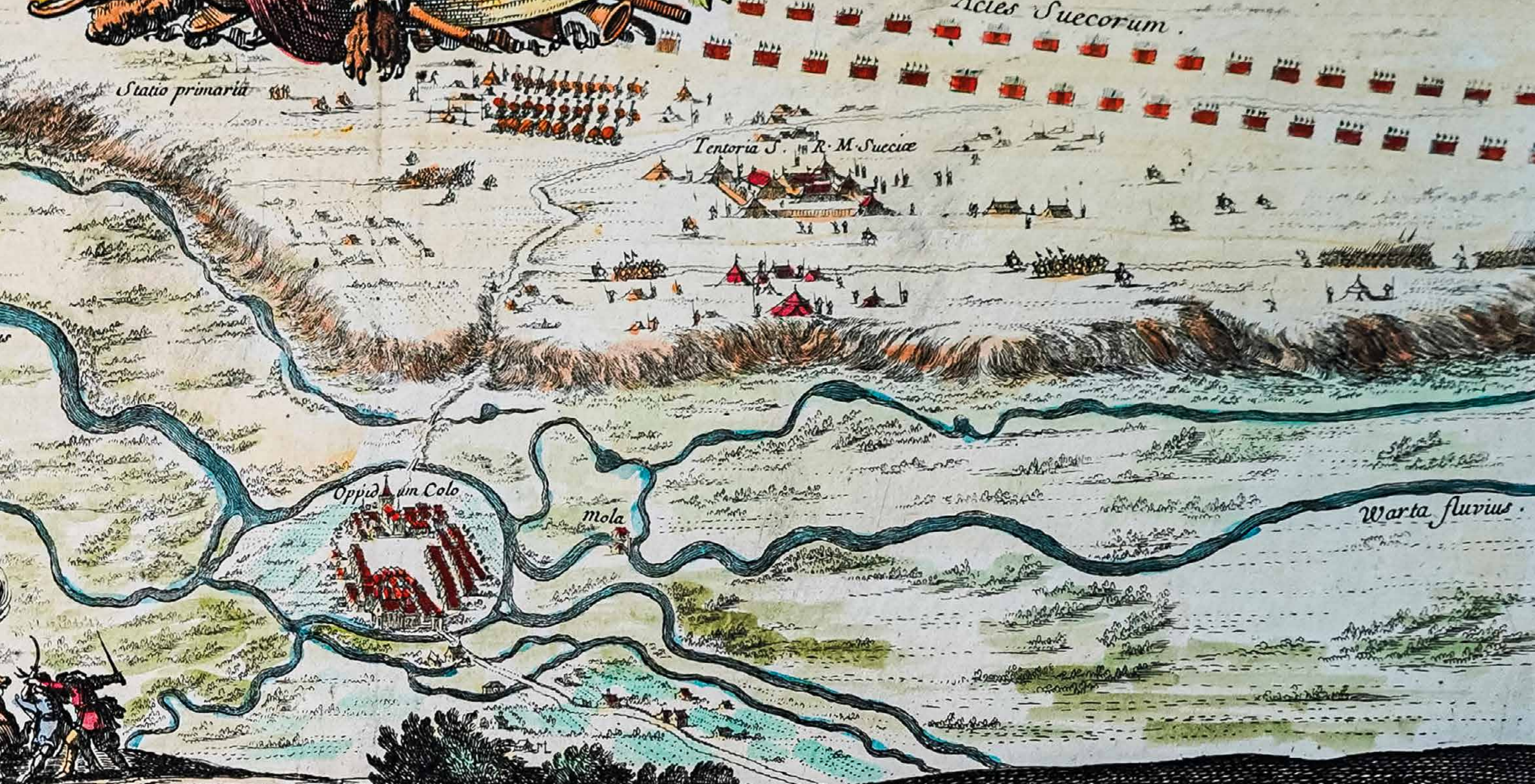


Situs Oppidi

COLO

*in Polonia maiori, vbi
Seren. Rex Sueciæ audito
Regis Poloniæ cum copio:
sissimo exercitu aduentu,
fluvium Wartam trajecit,
aciem q; instruxit ad d.
17. Aug. A. 1655.*

Castellum
destructum



Acies Suecorum.

Statio primaria

Tentoria J. in R. M. Suecicae

Oppidum am Colo

mola

Warta fluvius.

*S.æ R.æ M. Suecicæ,
 A.legatus Polonicus Prziemsky, Regis sui
 mandata exponit in Castris ad Oppidum Colo
 d. 16. Aug: A. 1655.*

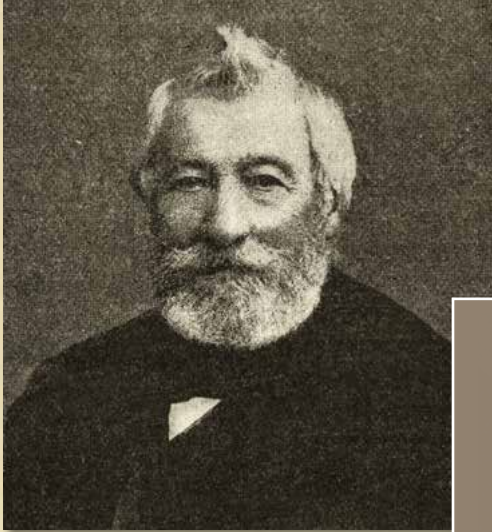


Wątpliwości budzi fragment panoramy Koła znajdującej się w tle sceny poselskiej, gdzie zaznaczone są obwarowania miejskie, których istnienia nigdy nie udowodniono.

A. S. R. May: Suecicæ.
 B. Legatus Ser. Regis Poloniae. E. Illustr. Princeps Anhaltinus Ioh. Geo.
 C. Illust. Dn. Marschallus com Wittenbergh. G. Ill. Dn. Com. G. O. Steenbok Rei. Torn.
 D. Illust. Dn. Carol. Mag. Marchio Badensis. H. Ill. Dn. Com. Tott. Gen. I. Ill. Baro de
 E. Illust. Dn. Philippus Pr. Palat. Sullybaccensis. K. Ill. Dn. Com. Duglasius Gen. L. Ill. Dn. de
 Dona



erg.
Prof.
Inde G.
n ab.



Wizerunek Kazimierza Stronczyńskiego
zamieszczony w ilustrowanym
tygodniku „Biesiada Literacka” 1896,
nr 49.

Kazimierz Stronczyński

(ur. 1809 – zm. 1896)

Kazimierz Jakub Stronczyński był badaczem zabytków, historykiem architektury oraz senatorem Królestwa Polskiego. W latach 1844–1855 kierował komisją inwentaryzującą zabytki w Królestwie Polskim, współpracując wtedy z różnymi rysownikami. Dorobkiem komisji było dzieło *Opisy i widoki zabytków w Królestwie Polskim* (Albumy Stronczyńskiego).

Zespół rysunków związanych z m. Kołem z lat 1844-1846, jest autorstwa Teodora Chrząńskiego (ur. 1821 - zm. 1887). W 1851 r. artysta powołany został do Delegacji wysłanej z polecenia Rady Administracyjnej Królestwa Polskiego do inwentaryzacji zabytków w Królestwie. Część oryginałów znajduje się w zbiorach Gabinetu Rycin Biblioteki Uniwersytetu Warszawskiego.

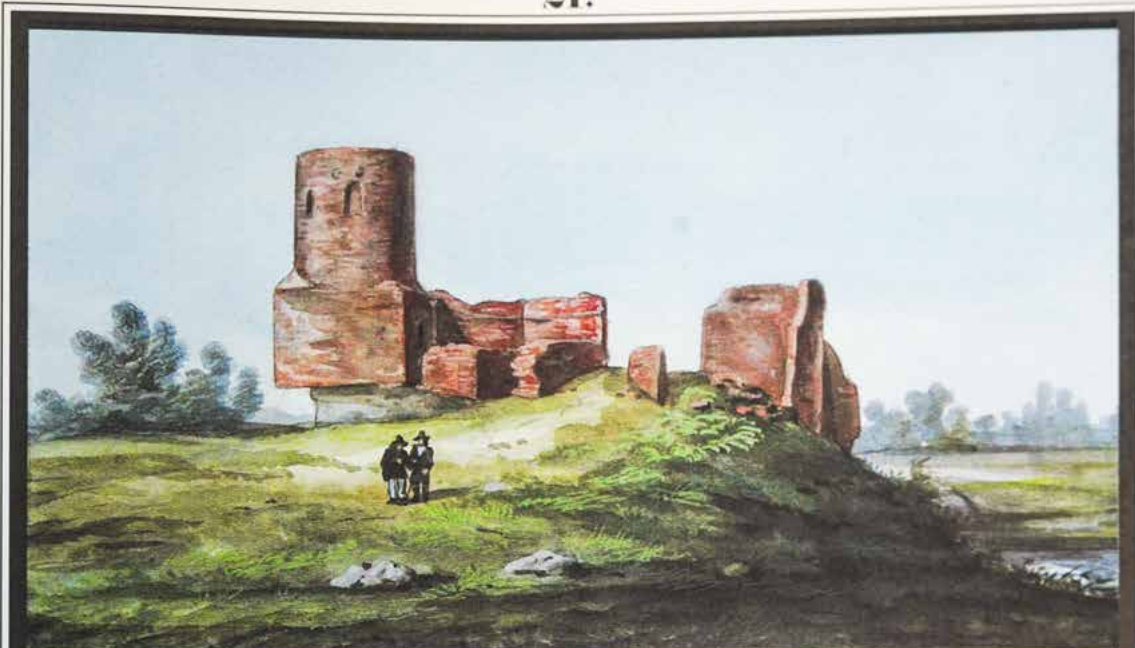
Przedruk za: "Kazimierza Stronczyńskiego opisy i widoki zabytków w Królestwie Polskim (1844-1855)", t. 3, oprac. P. Wątroba, M. Topińska, E. Wielogłowska, Biblioteka Uniwersytecka w Warszawie. Gabinet Rycin. Narodowy Instytut Dziedzictwa, Warszawa 2011, s. 183-193.

22.



Szexatki zamku pod miastem Kolem od zachodu.

21.



Szczatki zamku pod miastem Kolem od południa!



23.



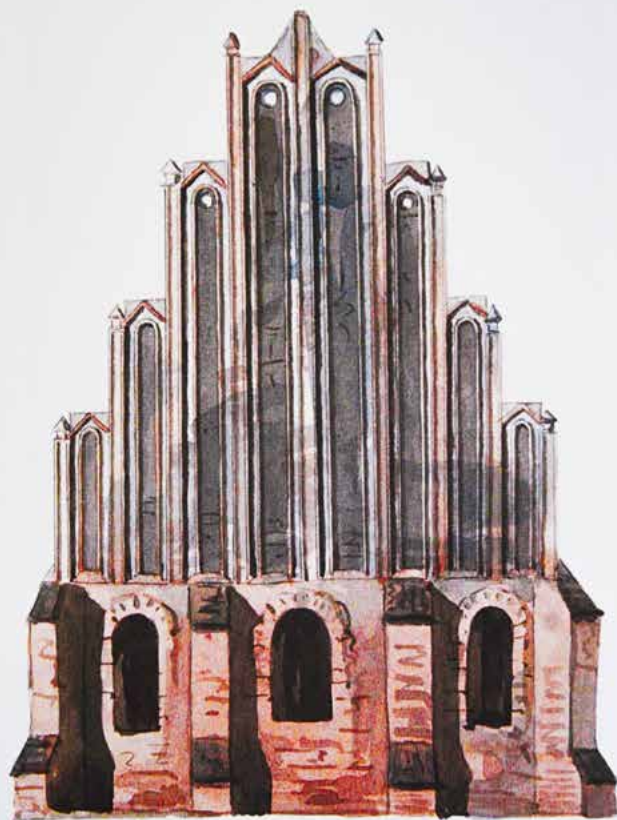
Tylna część kościoła parafialnego w Kole!

26.



Staryy pomnik w kościele parafialnym w Kolskim!

25.



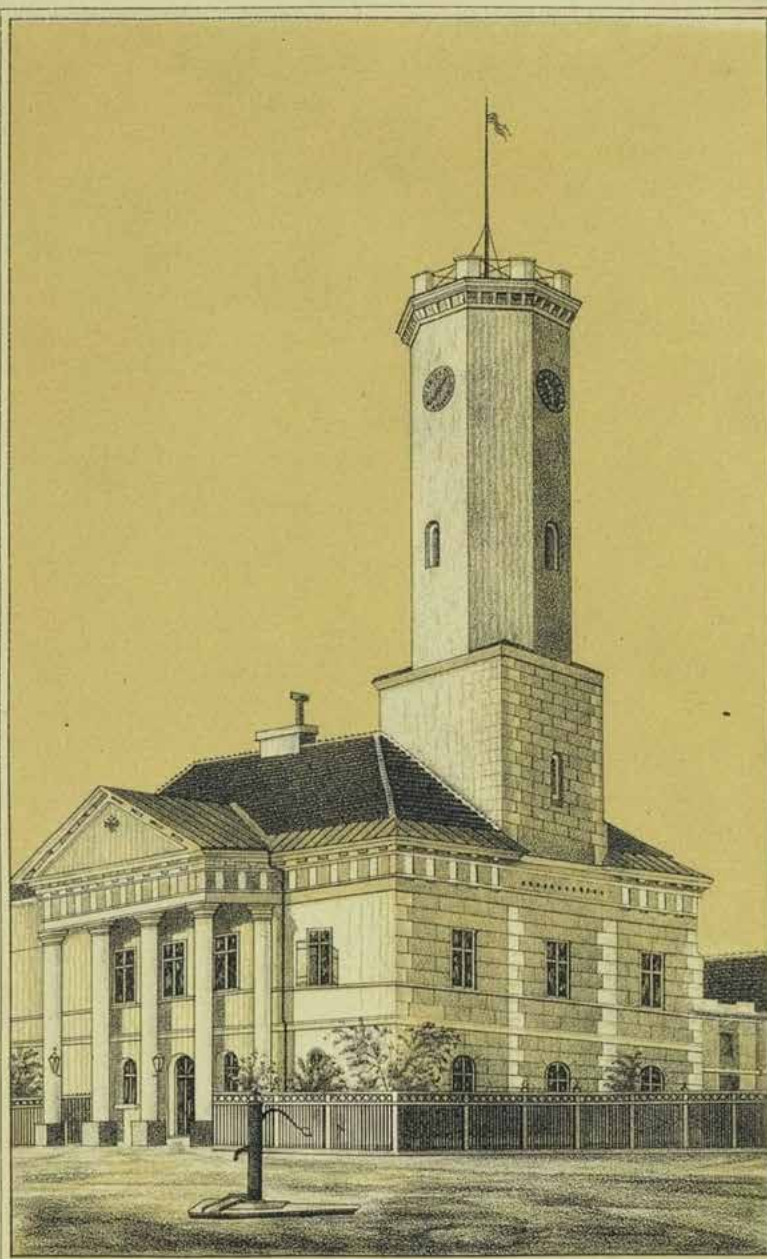
Szczyt kościoła parafialnego w Kole.

24.



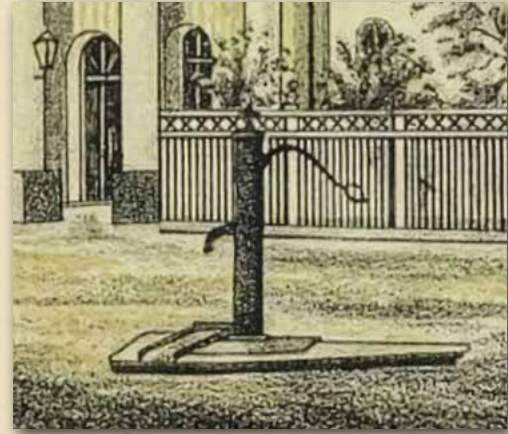
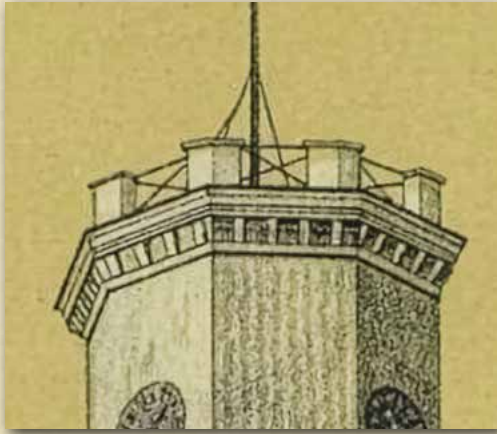
Kościół parafialny w mieście Kolo od strony południowej.

Ratusz na litografii Karola
Wilhelma Hindemitha (1810-1890)
z Kalisza, "Księga pamiątkowa
Guberni Kaliskiej" z 1883 roku.



ЗДАНИЕ МАГИСТРАТА ВЪ Г. КОЛЪ.

Литография Н.В. Гиндемита въ г. Калишъ 1883 г.

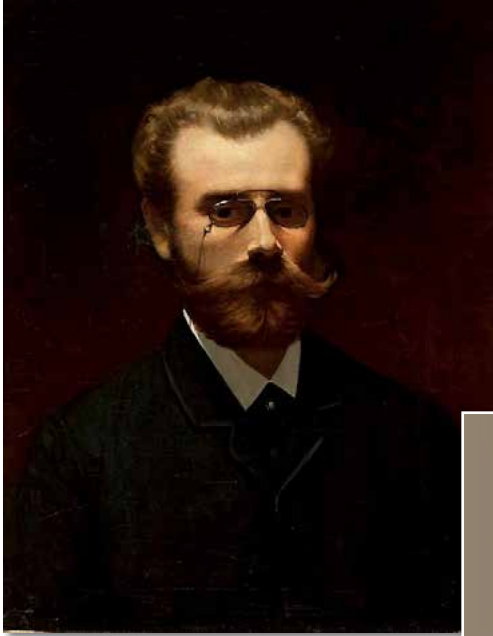


Uwagę zwracają ciekawe detale architektoniczne, które zawiera rycina kaliskiego drukarza. Jest to m.in. gzyms kroksztynowy na gotyckiej wieży, kute ogrodzenie okalające magistracki budynek czy miejska pompa na placu przed ratuszem.

Karol Wilhelm Hindemith

(ur. 1810 – zm. 1890)

Karol Wilhelm Hindemith był polskim drukarzem niemieckiego pochodzenia, nakładcą i księgarzem związanym z Kaliszem. Jako drukarz przygotowywał liczne wydawnictwa dla kaliskich szkół oraz towarzystw. Wydawał i drukował pismo „Kaliszanin”, a przez krótki okres pełnił w nim funkcję redaktora odpowiedzialnego. W latach 1871–1914 w należącej do jego rodziny drukarni tłoczono „Pamiętną książkę Kalisskiej Guberni”.



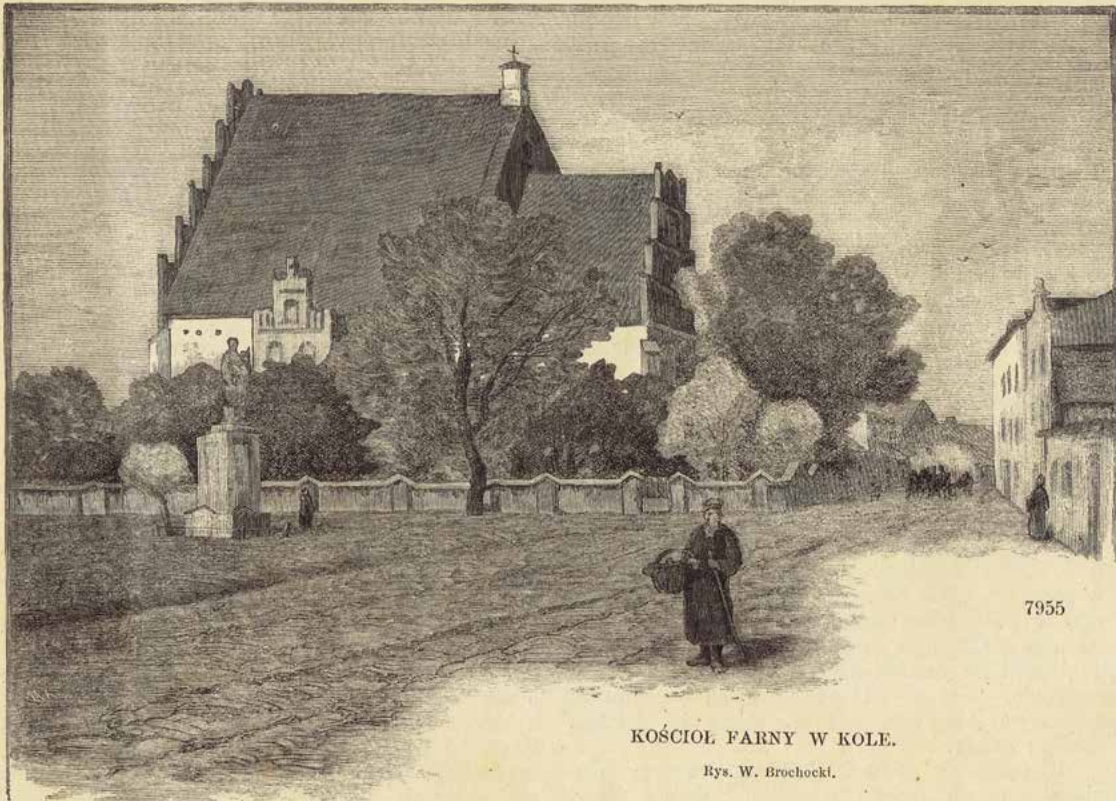
*Portret Walerego Brochockiego
autorstwa Kazimierza Mireckiego.
Ze zbiorów Muzeum Narodowego
w Warszawie (domena publiczna).*

Walery Brochocki

(ur. 1847 – zm. 1923)

Walery Brochocki był polskim malarzem-pejzażystą. W 1866 roku pierwotnie studiował rysunek w Warszawie, później kształcił się w Akademii Sztuk Pięknych w Monachium i wystawiał na tamtejszych salonach. W 1873 otrzymał srebrny medal na Wystawie Światowej w Wiedniu za obraz *Obóz Cygański*, a następnie tworzył m.in. w Paryżu i Algierze. Od 1888 mieszkał w Warszawie, wystawiał w Zachęcie i TPSP w Krakowie, a reprodukcje jego prac ukazywały się w warszawskich tygodnikach „Kłosa” i „Wędrowiec”.

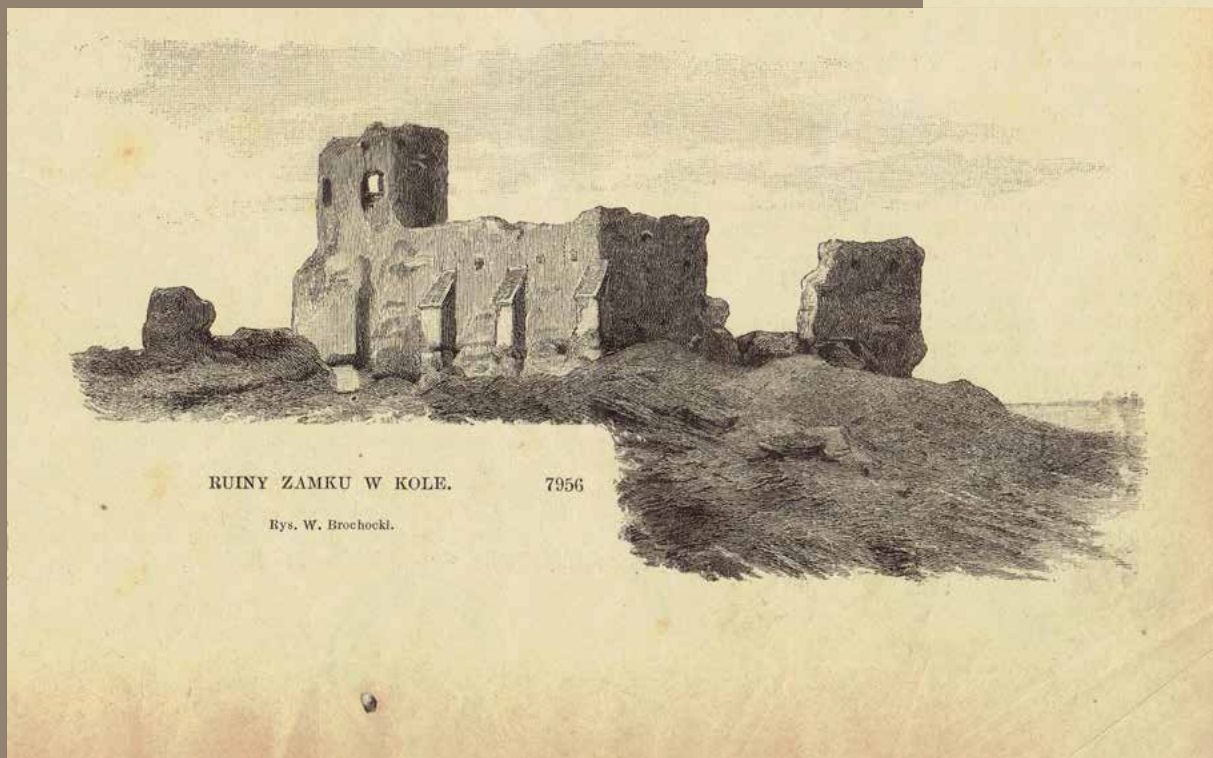
Rysunki z czasopisma „Kłosa” autorstwa Walerego Brochockiego (pełny tytuł: *Kłosa. Czasopismo illustrowane tygodniowe poświęcone literaturze, nauce i sztuce*). Tygodnik był wydawany w Warszawie w latach 1865–1890.



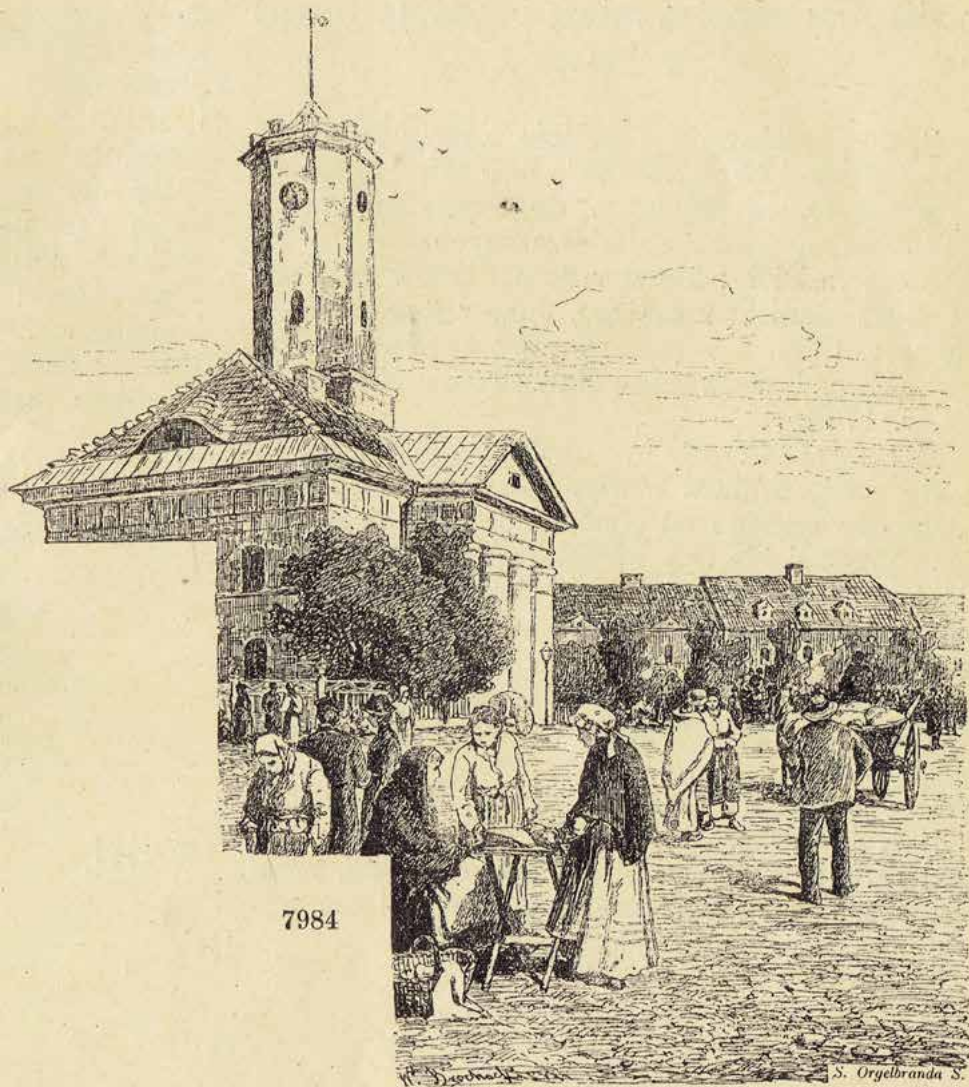
*Kościół Farny w Kole, „Kłosy” (1888), t. 47, nr 1210.
Ze zbiorów Miejskiej i Powiatowej Biblioteki Publicznej w Kole.*

KOŚCIÓŁ FARNY W KO

Rys. W. Brochocki.



Ruiny zamku w Kole: Ratusz, „Kłosy” (1888), t. 47, nr 1210.
Ze zbiorów Miejskiej i Powiatowej Biblioteki Publicznej w Kole.



WIDOKI M. KOŁA : RATUSZ.

Rys. W. Brochocki.

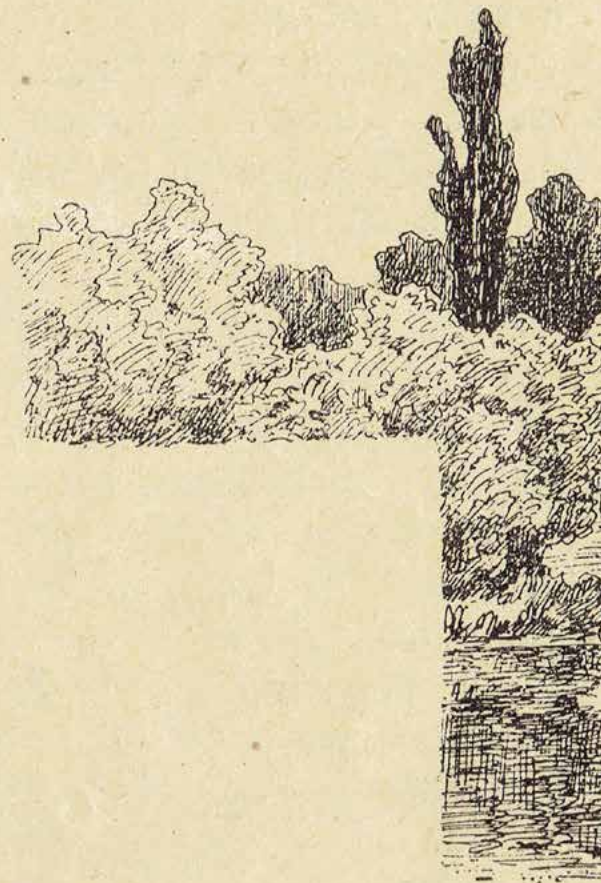
*Widoki m. Koła: Ratusz, „Kłosa” (1888), t. 47, nr 1214.
Ze zbiorów Miejskiej i Powiatowej Biblioteki Publicznej w Kole.*

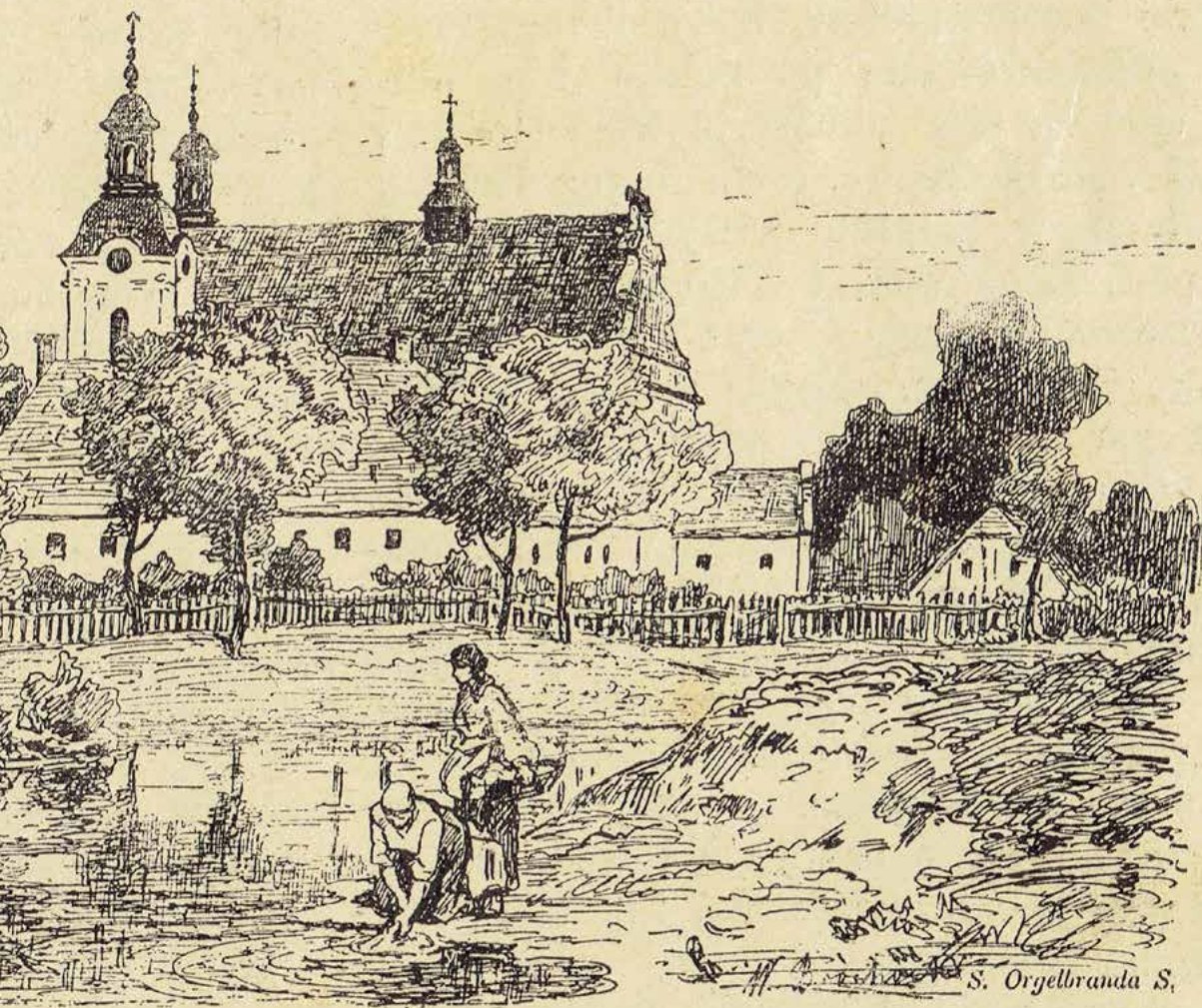
Scena rodzajowa z praczkami i kolskim klasz-
torem w tle.

Na rycinie widać sygnaturę „S. Orgelbranda
S.” oraz numer „7985”, co sygnalizuje, że ry-
cina została odbijana w zakładach wydawni-
czo-drukarskich S. Orgelbranda Synów (czyli
“Orgelbrand’s Sons”), a sam numer wygląda
jak numer ryciny w wewnętrznym katalogu
firmy Orgelbrandów (często tak numerowano
drzeworyty w XIX w. w dużych wydawnic-
twach).

Widoki m. Koła: Klasztor Ks. Bernardynów,
„Kłosy” (1888), t. 47, nr 1214.

Ze zbiorów Miejskiej i Powiatowej Biblioteki
Publicznej w Kole.





S. Orgelbranda S.

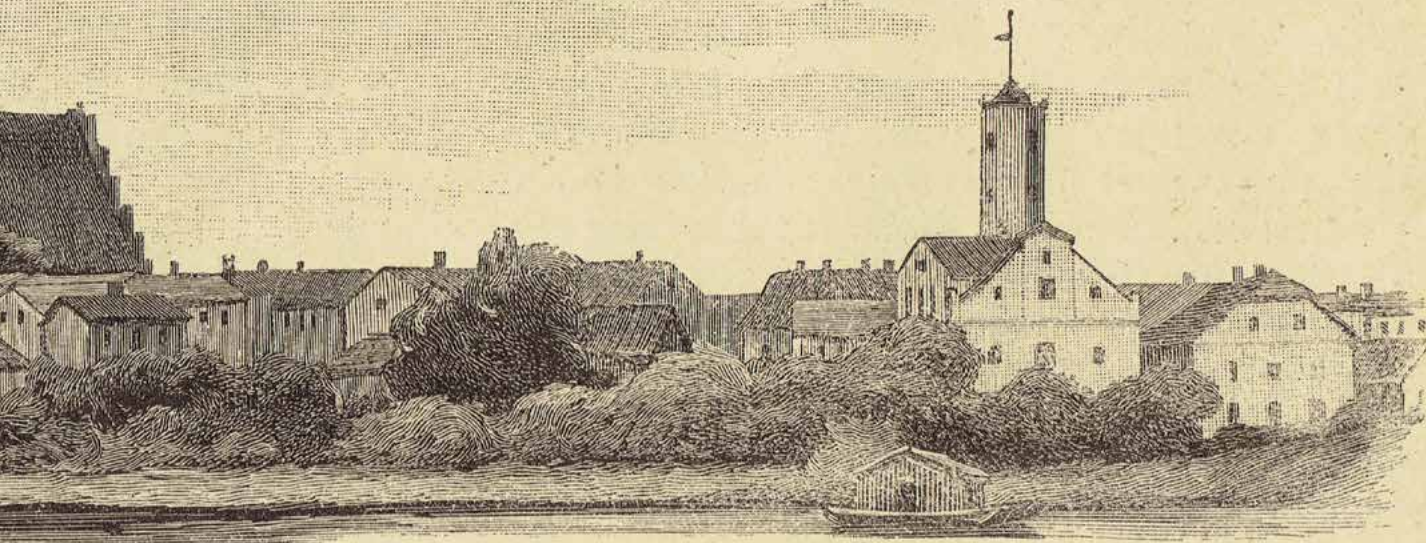
WIDOKI M. KOŁA: KLASZTOR KS. BERNARDYNÓW.

7985

Rys. W. Brochocki.



Ogólny widok m. Koła, „Kłosy” (1888), t. 47, nr 1211.
Ze zbiorów Miejskiej i Powiatowej Biblioteki Publicznej w Kole.

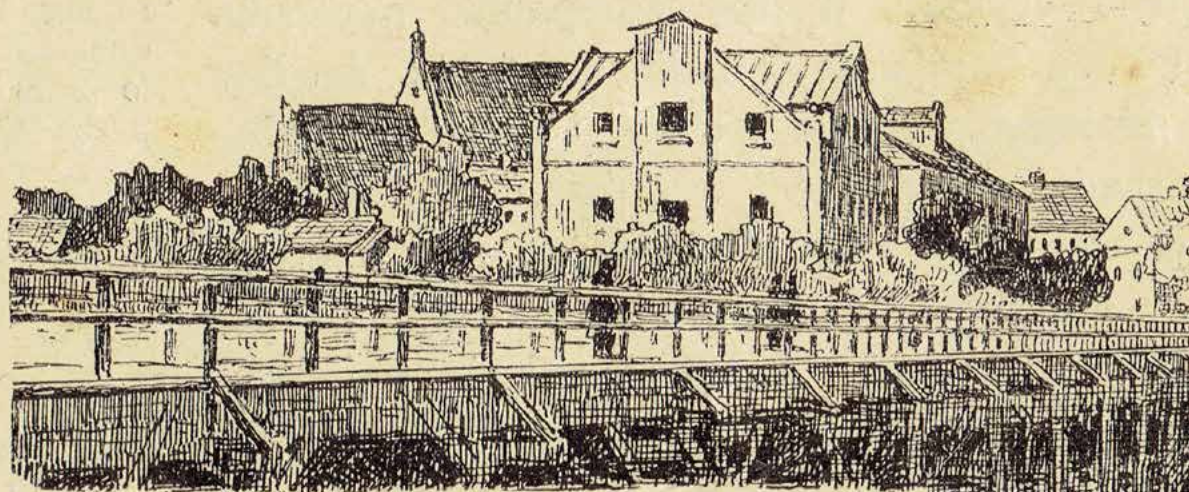


OGÓLNY WIDOK M. KOŁA.

Rys. W. Brochocki.

7961

7961



WIDOKI M. KOŁA : MOST NA RZ. WARCIE.

Rys. W. Brochocki.

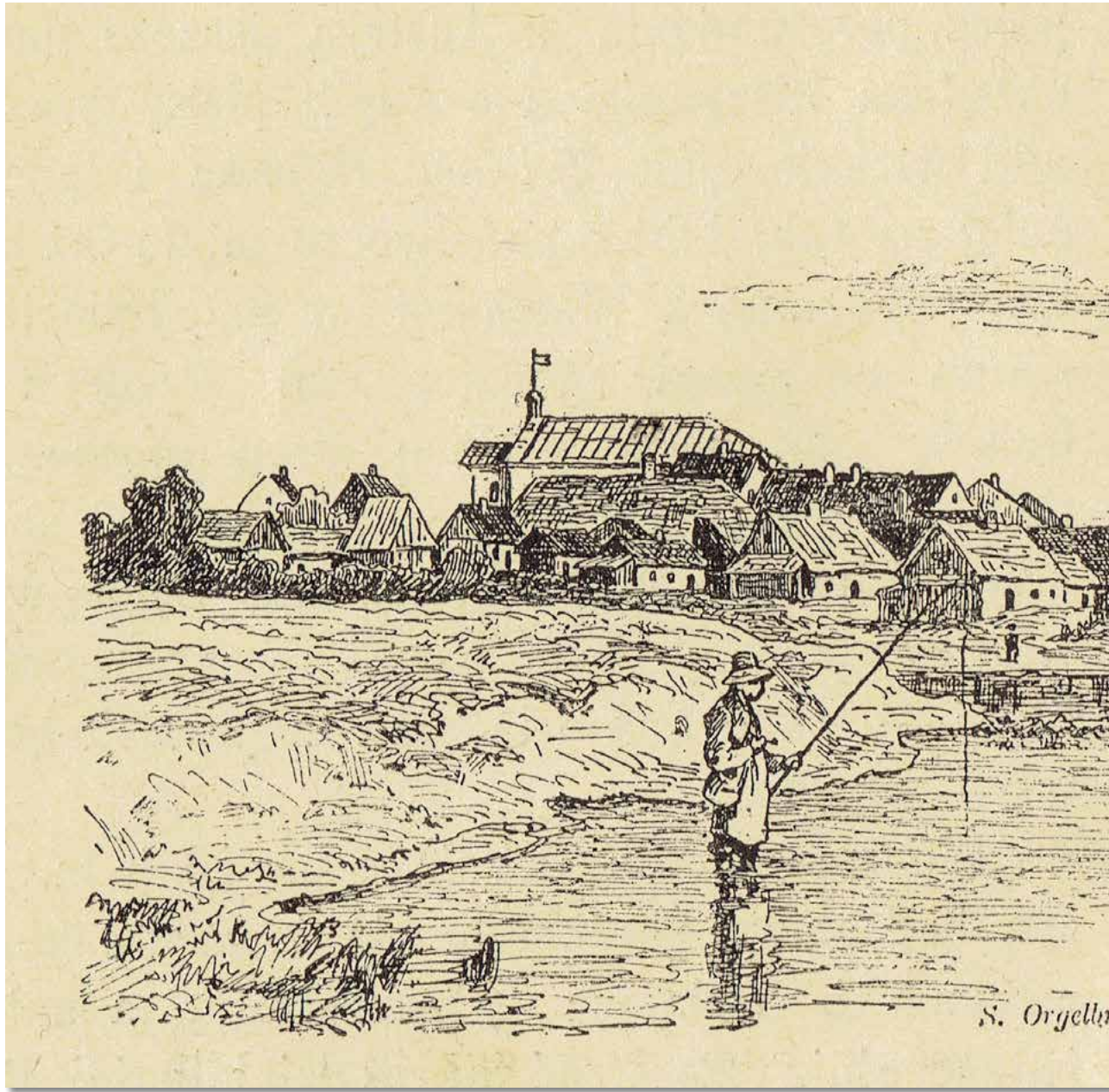
7983



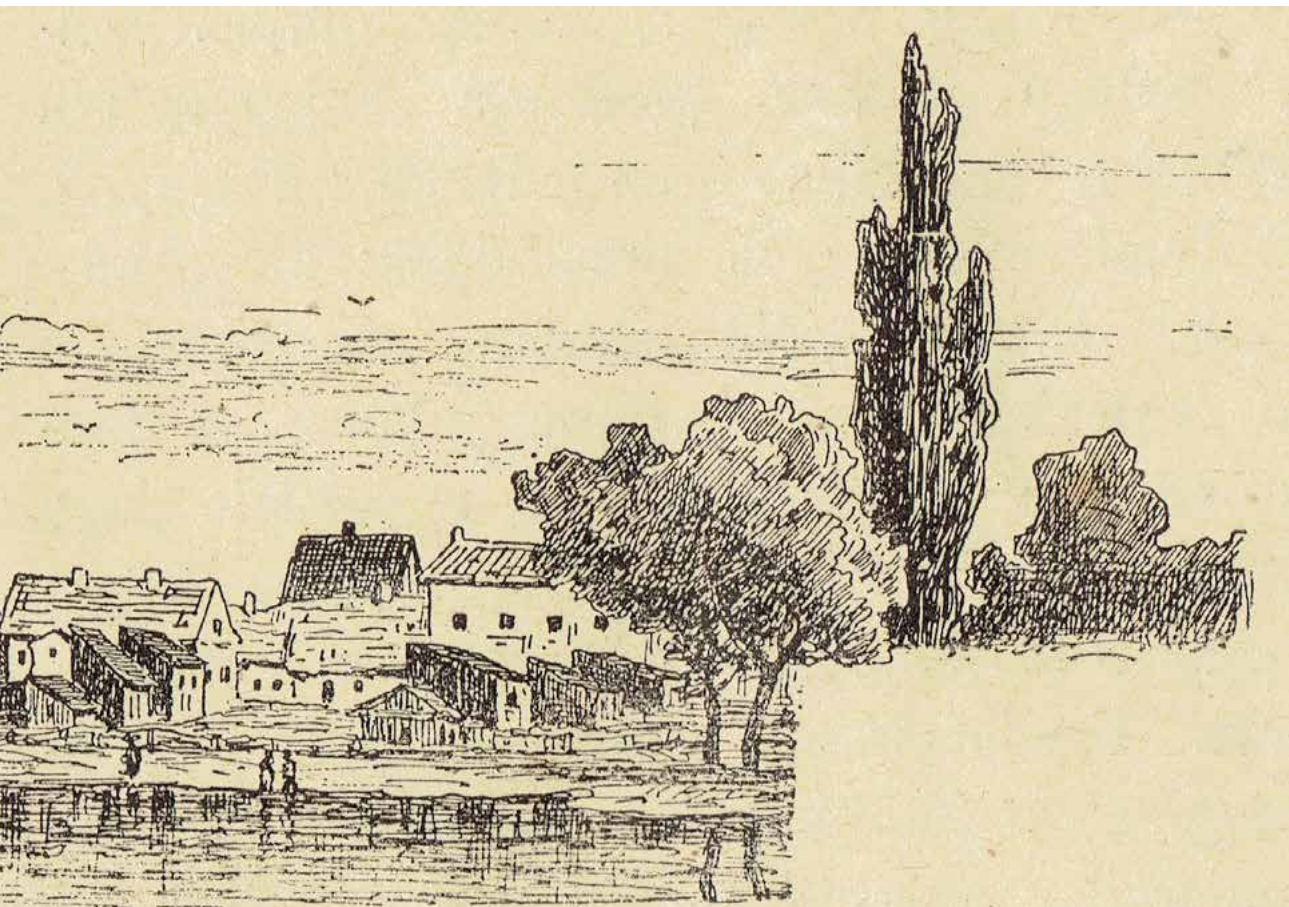


S. Orgelbranda S.

W. Brochocki



S. Orgelln



WIDOKI M. KOŁA : STARE MIASTO.

Rys. W. Brochocki.

anda S.

*Ciekawy szkic wykonany przez W. Brochackiego, na którym widać kołską Synagogę (większą).
Prawdopodobnie artysta rysował od strony Kaliskiego Przedmieścia.
Widoki m. Koła: Stare Miasto, „Kłosy” (1888), t. 47, nr 1214.
Ze zbiorów Miejskiej i Powiatowej Biblioteki Publicznej w Kole.*



*Portret Edwarda Raczyńskiego.
Ze zbiorów Muzeum Narodowego
w Poznaniu (domena publiczna).*

Edward Raczyński

(ur. 1786 – zm. 1845)

Edward Raczyński herbu Nałęcz - magnat i polityk wielkopolski, mecenas sztuki i nauki. Fundator Biblioteki Raczyńskich w Poznaniu. Był autorem i wydawcą dzieł historycznych i źródłowych, a także pionierem literatury krajoznawczej („Wspomnienia Wielkopolski”, „Dziennik podróży do Turcji odbytey w roku 1814”).

*Ruiny zamku na litografii Edwarda Raczyńskiego z 1843 r.
„Wspomnienia Wielkopolski to jest województw
poznańskiego, kaliskiego i gnieźnieńskiego”, t. 2,
Poznań 1843 (dostęp: Wielkopolska Biblioteka Cyfrowa).*



Przyjaciel Ludu.

ROK JEDENASTY.

No. 4.

Leszno,
dnia 27. Lipca 1844.

Do Redakcyi Przyjaciela ludu.

W przeszłym roku byłem w królestwie, jechałem stenkelerką z Warszawy. W mieście Kole jedynym byłem pasażerem, dano mi przeto bryczkę odkrytą, parokonną, zamiast urzędowej karety; użyłem i z owej strony niejakię wolności, zboczyłem albowiem z bitej drogi na manowce, które mnie poprowadziły do starożytnego zamku pod Kołem; zjąłem rysunek ruin wzbudzających ciekawość podróżnych; ponieważ pierwotny mój rysunek zbyt był niedokładny, nieśmiałem go przesłać Redakcyi, lecz znalazłszy w prywatnym domu, na Podolu, daleko staranniejszy szkic tych ruin, pospieszam z udzieleniem. Załączam przytem widok rozwalin zamku na przedmieściu Konina.

„Przyjaciel Ludu” nr 4 (1844), s. 26.

* Zachowano oryginalną pisownię i interpunkcję.

Do Redakcyi Przyjaciela ludu.

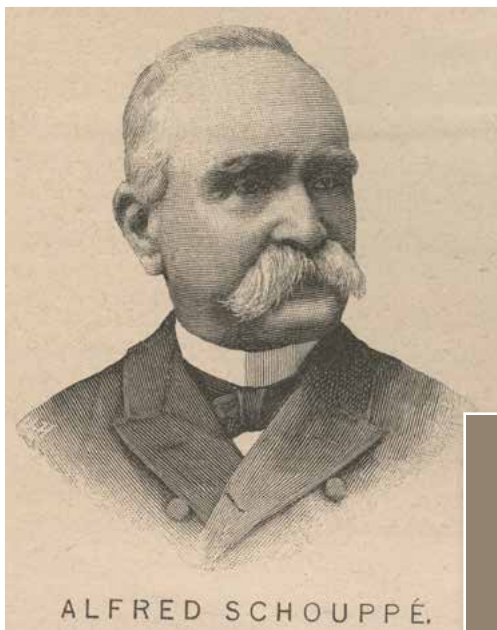
W przeszłym roku byłem w królestwie, jechałem stenkelerką z Warszawy. W mieście Kole jedynym byłem pasażerem, dano mi przeto bryczkę odkrytą, parokonną, zamiast urzędowej karety; użyłem i z owej strony niejakię wolności, zboczyłem albowiem z bitej drogi na manowce, które mnie poprowadziły do starożytnego zamku pod Kołem; zjąłem rysunek ruin wzbudzających ciekawość podróżnych; ponieważ pierwotny mój rysunek zbyt był niedokładny, nieśmiałem go przesłać Redakcyi, lecz znalazłszy w prywatnym domu, na Podolu, daleko staranniejszy szkic tych ruin, pospieszam z udzieleniem. Załączam przytem widok rozwalin zamku na przedmieściu Konina.

†



Rozwałki zamku pod miastem Kołem.

*Litografia na papierze (autor nieznan, sygnuje się znakiem krzyża),
„Przyjaciół Ludu”, nr 4 (27.07.1844 r.), s. 25.
Ze zbiorów Krzysztofa Witkowskiego.*



*Wizerunek Alfreda Schouppe.
„Tygodnik Ilustrowany” (1895),
nr 5 (dostęp: Mazowiecka
Biblioteka Cyfrowa).*

**Alfred
Schouppe**
(ur. 1812 – zm. 1899)

Alfred Schouppe – polski malarz, autor m.in. pejzaży tatrzańskich. Malował także obrazy religijne oraz zajmował się ilustratorstwem we współpracy z Juliuszem Kossakiem. Studiował na Akademii św. Łukasza w Rzymie.

Rysunek ołówkiem Alfreda Schouppe z 1861 r. zawierający dość dużo szczegółów kolskiej warowni, m.in. fragment nieistniejącego muru wschodniego. Z lewej strony, w dalszym planie rysunku, dostrzegalny jest zarys panoramy miasta Koła z widoczną wieżą ratuszową oraz bryłami Fary i Klasztoru. Dostęp: Muzeum Narodowe w Warszawie – Zbiory Cyfrowe, nr inw. Rys.Pol.8851/19 MNW.





Rycina (drzeworyt sztorcowy na papierze) przedstawiająca Napoleona Ordę i jego dom rodzinny w Woronewicach, „Kłosa” (1883), nr 933. Ze zbiorów Krzysztofa Witkowskiego.

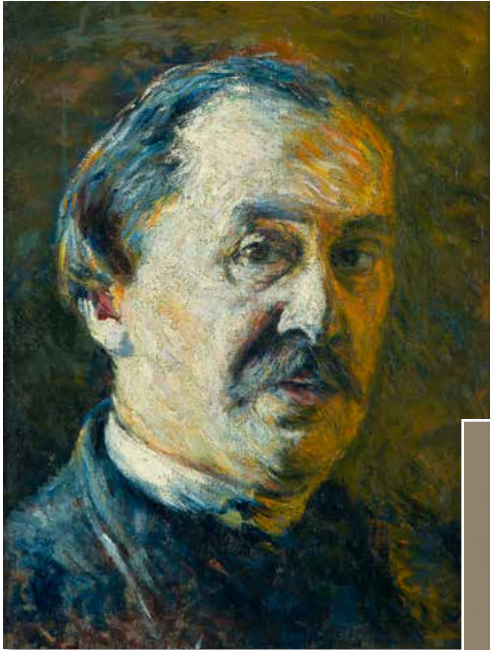
Napoleon Orda

(ur. 1807 – zm. 1883)

Napoleon Orda herbu własnego - polski rysownik, malarz, pianista i kompozytor. Autor ponad tysiąca akwarel i rysunków przedstawiających zabytkowe miejsca na ziemiach polskich, stworzonych w latach 1872-1880, częstokroć stanowiących cenne źródło dokumentujące wygląd setek rezydencji i innych budowli. Uczestnik powstania listopadowego, awansowany do stopnia kapitana i odznaczony Złotym Krzyżem Virtuti Militari.



Widok zamku kolskiego według Napoleona Ordy, „Album widoków historycznych Polski poświęcony Rodakom” (ok. 1880 r.). Ze zbiorów Krzysztofa Witkowskiego.



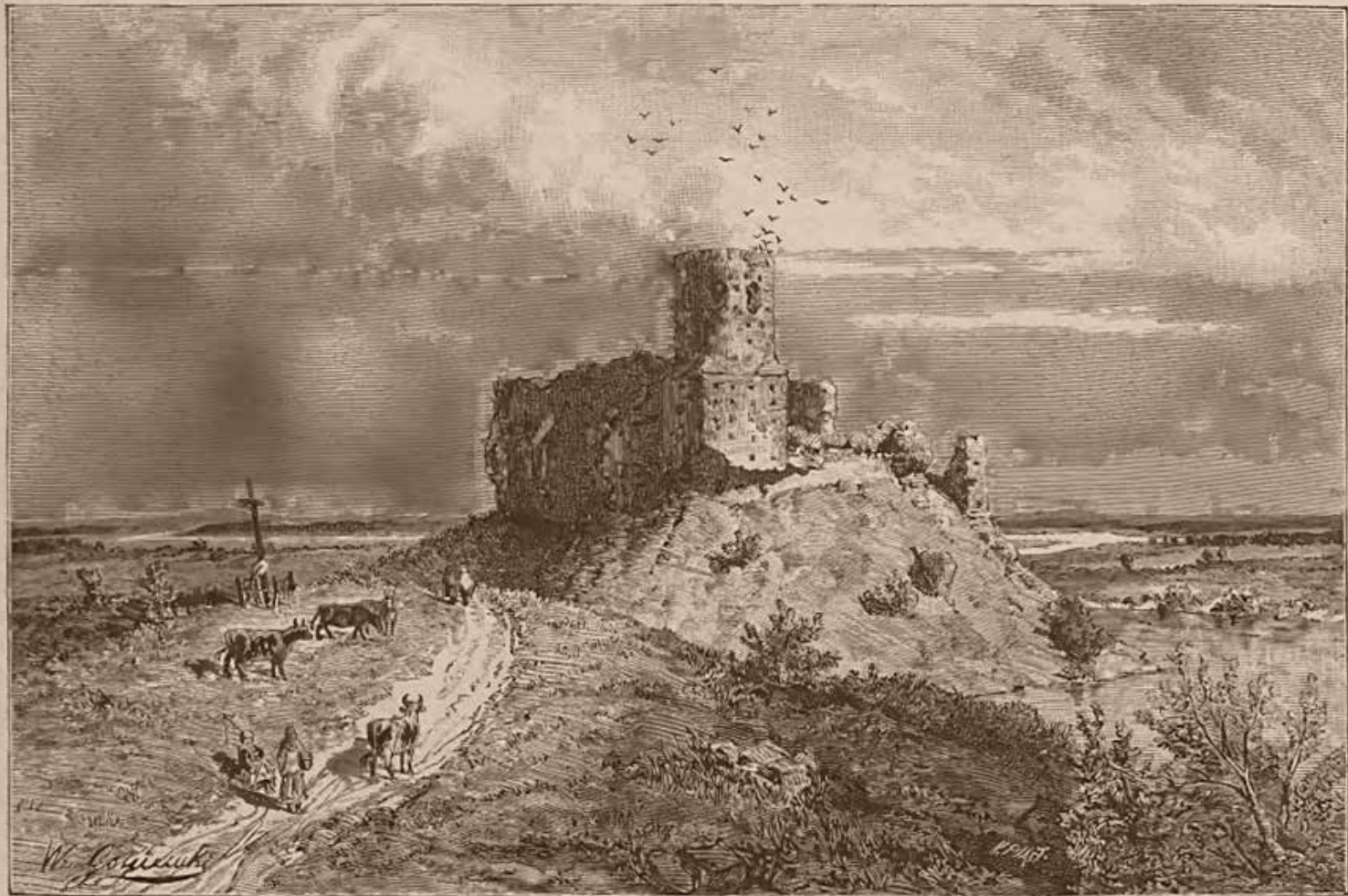
*Portret Władysława
Gościmskiego z ok. 1892 r.
Ze zbiorów Muzeum
Górnośląskiego w Bytomiu
(domena publiczna).*

Władysław Gościmski

(ur. 1836 – zm. 1894)

Władysław Gościmski – polski malarz, pejzażysta. Studiował w Szkole Sztuk Pięknych w Warszawie. Prace Gościmskiego drukowano w „Tygodniku Powszechnym” oraz „Biesiadzie Literackiej”.

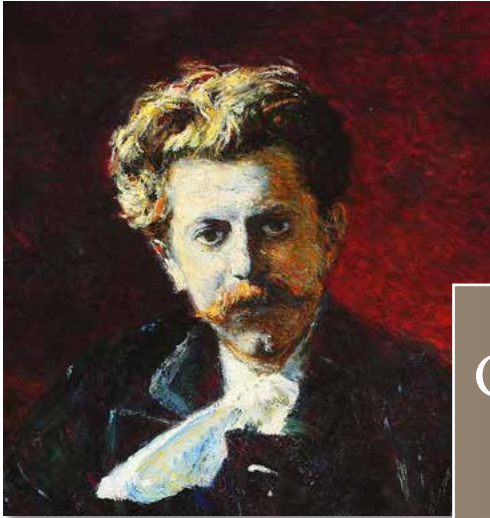




RUINY ZAMKU W KOLE. Rysował z natury W. Gościński.

980

Obraz autorstwa Władysława Gościńskiego, „Tygodnik Powszechny” (1882), nr 29.



Portret Czesława Borysa Jankowskiego
(fragment) ze zbiorów Muzeum
Narodowego w Warszawie
(domena publiczna).

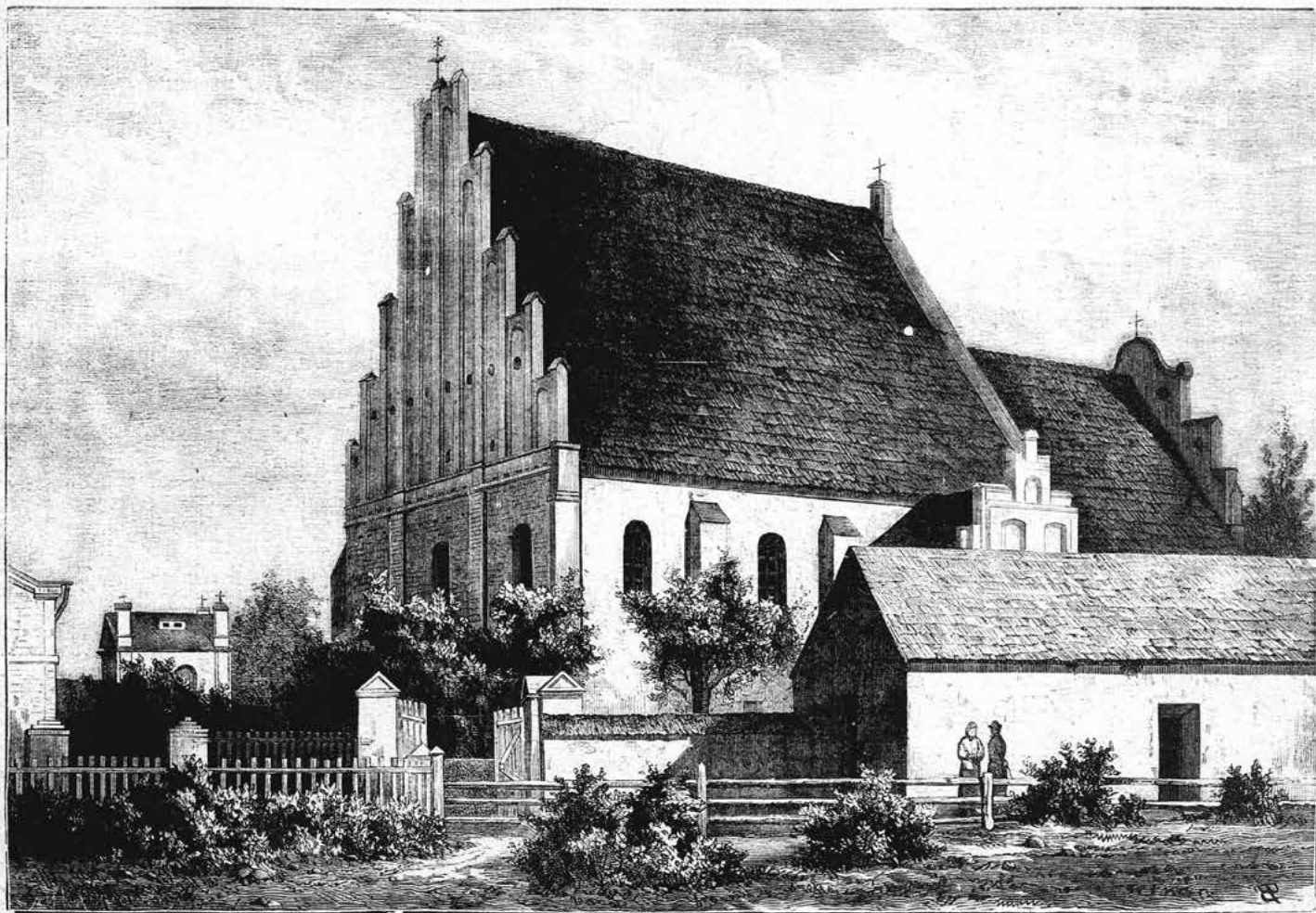
Czesław Borys Jankowski

(ur. 1861 – zm. 1941)

Czesław Borys Jankowski – polski malarz, ilustrator (m.in. utwory H. Sienkiewicza). Ukończył warszawską Szkołę Rysunkową. Malował przeważnie tematy religijne i symboliczne, niekiedy pejzaże. W 1889 r. wyjechał do Francji i pozostał tam do swojej śmierci.



Kolski Kościół Farny, rysował Czesław Borys Jankowski, „Tygodnik Ilustrowany”(1885), t. 5, nr 114.



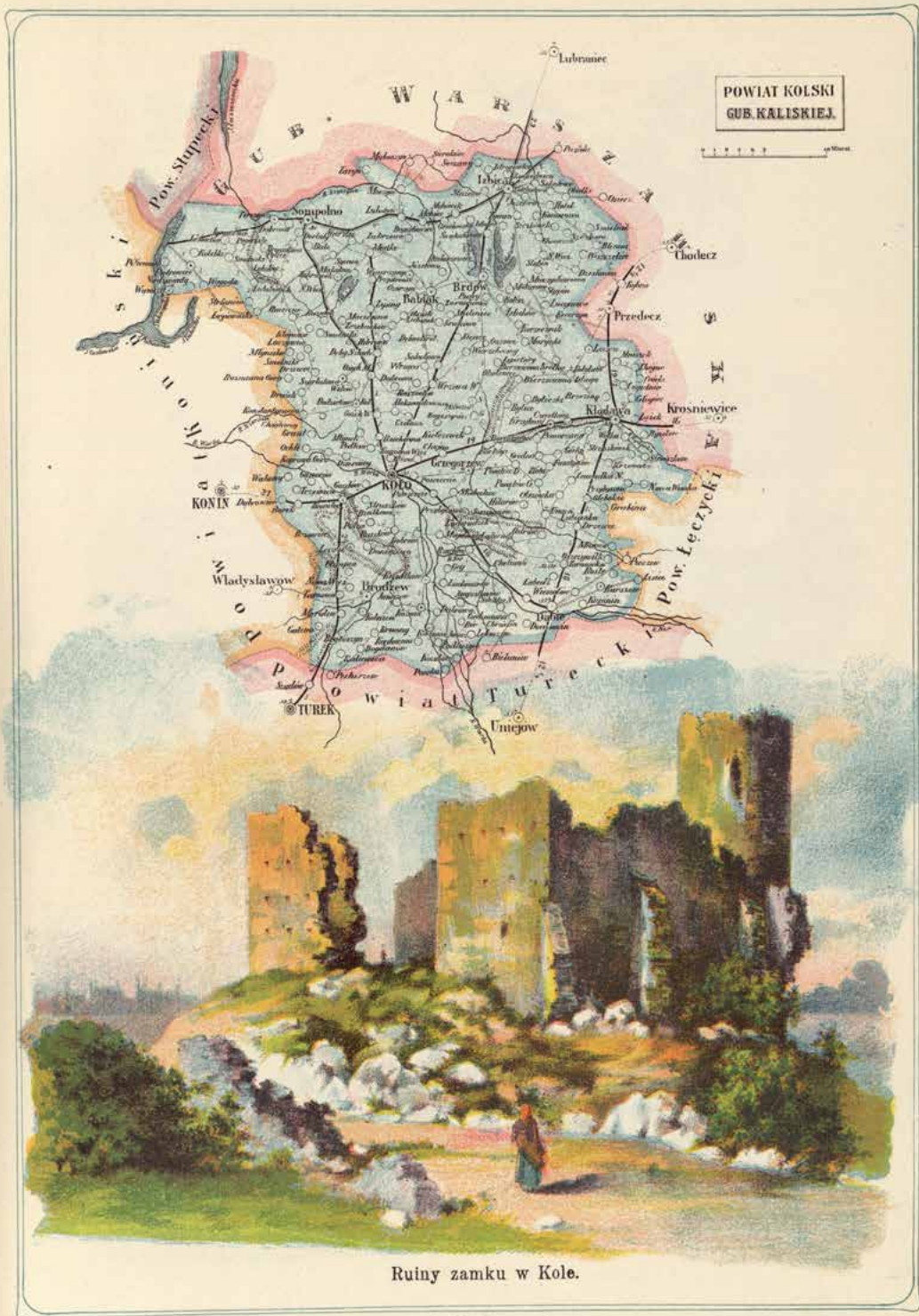
Kościół parafialny w Kole. (Zob. art. na str. 154).

(570)

W. B. J.



*Mapa Powiatu Kolskiego Guberni Kaliskiej
z rysunkiem ruin kolskiego zamku.
J. M. Bazewicz (1867-1929), „Atlas
geograficzny ilustrowany Królestwa
Polskiego”, Warszawa 1907, tablica nr 22
(chromolitografia na papierze).
Ze zbiorów Krzysztofa Witkowskiego.*



Ruiny zamku w Kole.

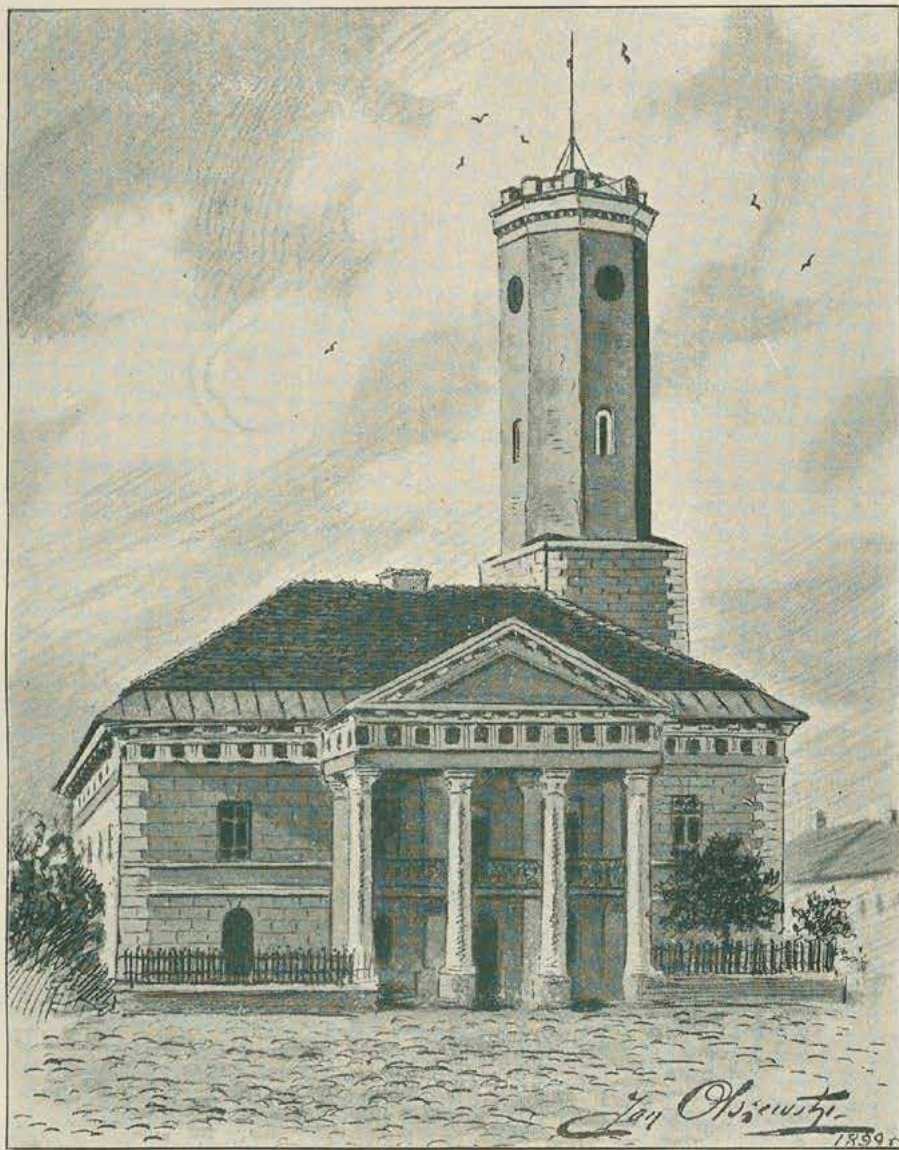


*Wizerunek Jana Gwalberta
Olszewskiego, „Wędrowiec”
(1900), nr 17.*

Jan Gwalbert Olszewski

(ur. 1873 – zm. 1943)

Jan Gwalbert Olszewski – polski malarz, rysownik, ilustrator i pedagog. Jego prace znajdziemy m.in. na łamach „Wędrowca”, „Biesiady Literackiej” i „Tygodnika Polskiego”. Jest autorem ilustracji do książek Michała Rawity-Witanowskiego: „Dawny powiat chęciński”, „Kłodawa i jej okolice pod względem historyczno-ludoznawczym” oraz „Wielkopolskie miasto Koło: jego przeszłość i pamiątki”.



RATUSZ W KOLE.

rys. Jan Olszewski.

*Kolski Ratusz, rysował Jan Olszewski, M. Rawita-Witanowski,
„Wielkopolskie miasto Kolo, jego przeszłość i pamiątki”, Piotrków 1912.
Ze zbiorów Krzysztofa Witkowskiego.*



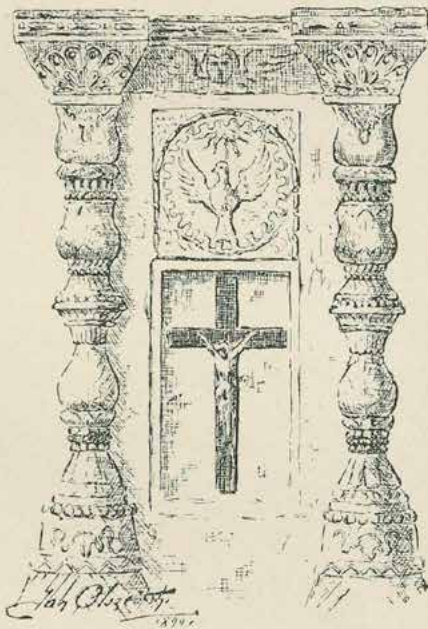
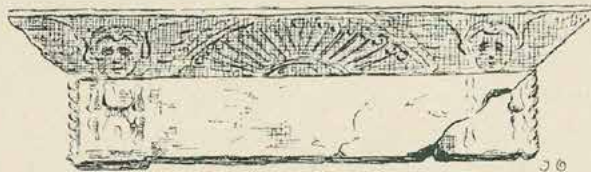
FARA W KOLE.

rys. Jan Olszewski.

Kolska Fara, rysował Jan Olszewski, M. Rawita-Witanowski, „Wielkopolskie miasto Kolo, jego przeszłość i pamiątki”, Piotrków 1912. Ze zbiorów Krzysztofa Witkowskiego.



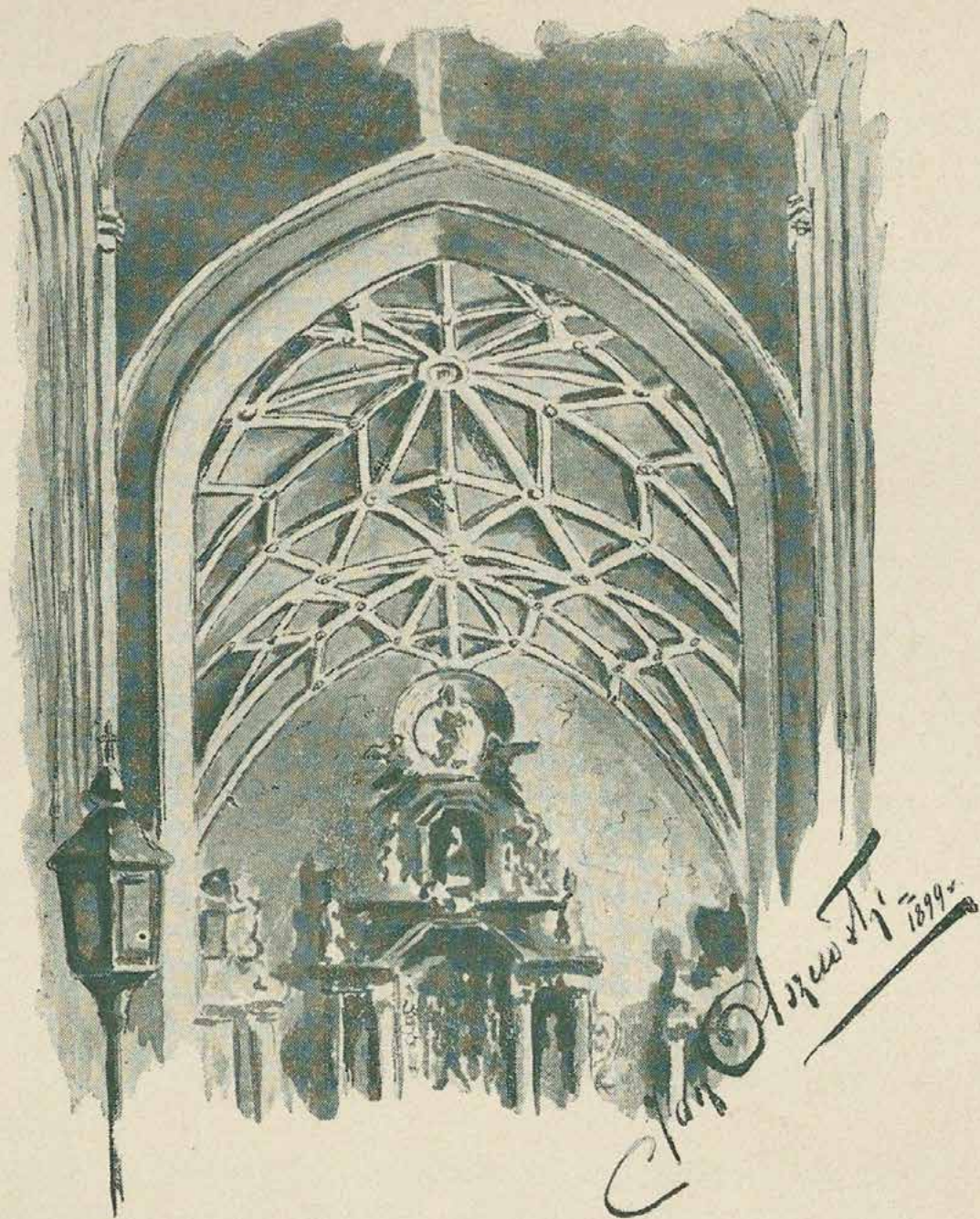
Renesansowe sakrarium w kolskiej Farze (1530-1540), rysował Jan Olszewski, M. Rawita-Witanowski, „Wielkopolskie miasto Koło, jego przeszłość i pamiątki”, Piotrków 1912. Ze zbiorów Krzysztofa Witkowskiego.



Gotyckie sklepienie w prezbiterium kolskiej Fary, rysował Jan Olszewski, M. Rawita-Witanowski, „Wielkopolskie miasto Koło, jego przeszłość i pamiątki”, Piotrków 1912. Ze zbiorów Krzysztofa Witkowskiego.

OLTARZYK KAMIENNY Z XV W.
W KOŚCIELE FARNYM W KOLE.

rys. Jan Olszewski.



SKLEPIENIE W KOŚCIELE FARNYM W KOLE.

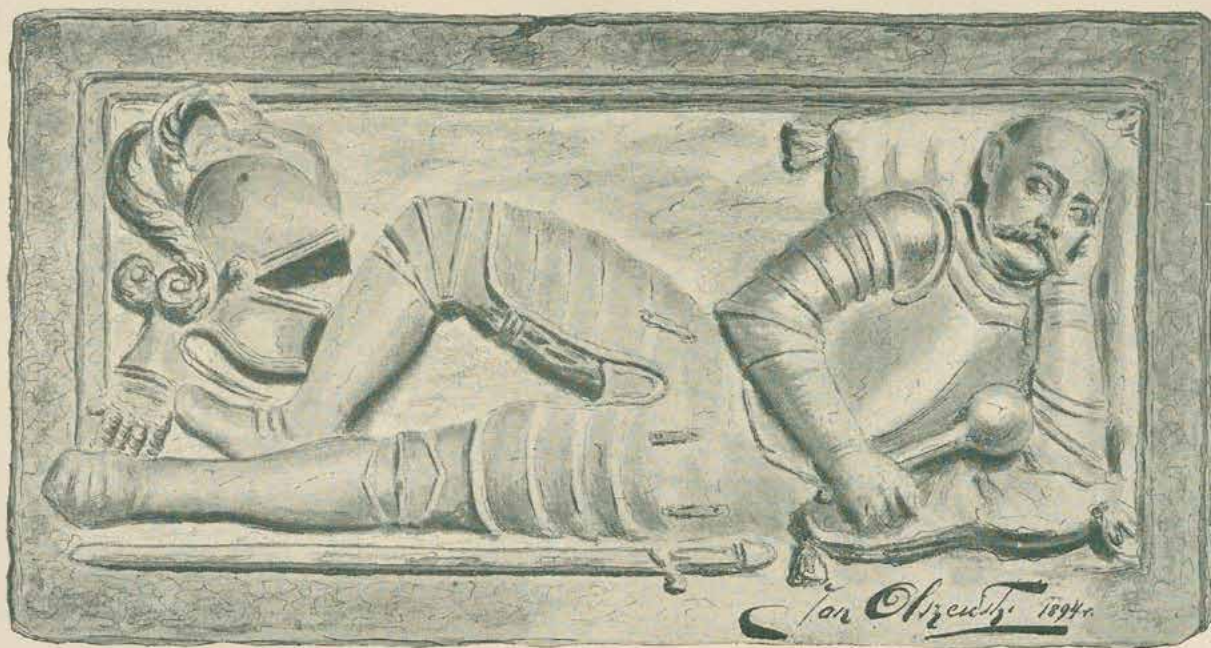
rys J. Olszewski.



KLASZTOR BERNARDYNÓW W KOLE.

rys. Jan Olszewski.

◀ Kolski Klasztor OO. Bernardynów, rysował Jan Olszewski,
M. Rawita-Witanowski, „Wielkopolskie miasto Koło, jego przeszłość
i pamiątki”, Piotrków 1912. Ze zbiorów Krzysztofa Witkowskiego.



GRÓBOWIEC STANISŁAWA Z RUSZKOWA RUSZKOWSKIEGO W KLASZTORZE BERNARDYNÓW W KOLE

rys. Jan Olszewski,

Płyta nagrobna Stanisława Ruszkowskiego (zm. 1597 r.) znajdująca się w kolskim klasztorze, rysował Jan Olszewski, M. Rawita-Witanowski, „Wielkopolskie miasto Koło, jego przeszłość i pamiątki”, Piotrków 1912. Ze zbiorów Krzysztofa Witkowskiego.





Klisyze B. Wierzbicki i S-ka.

ZAMEK W KOLE.

pxt. Jan Olszewski.

*Ruiny kolskiego zamku, rysował Jan Olszewski.
Widokówka wydana przed 1914 r. przez B. Wierzbicki
i S-ka. Ze zbiorów Krzysztofa Witkowskiego.*



Konrad Kołodziejcki

Konrad Kołodziejcki – pracownik Miejskiej i Powiatowej Biblioteki Publicznej w Kole, historyk i regionalista. Absolwent kierunku Historia na Uniwersytecie Kazimierza Wielkiego w Bydgoszcy.

Zawodowo i naukowo związany z badaniem dziejów Koła oraz Ziemi Kolskiej, ze szczególnym uwzględnieniem historii lokalnej i regionalnej. Autor artykułów i opracowań publikowanych m.in. w „Roczniku Kolskim” oraz w wydawnictwach poświęconych tematyce regionalnej. Inicjator i prowadzący cykl spotkań „Historia pod Regałem”, popularyzujących wiedzę historyczną w przestrzeni bibliotecznej i poza nią. Kurator wystaw historycznych poświęconych dziejom Koła i okolic, łączących rzetelny warsztat badawczy z przystępną formą przekazu. Pasjonat turystyki militarnej oraz rekonstrukcji historycznych, które traktuje jako ważne narzędzia popularyzacji historii.

Urodzony w Kole, z którym pozostaje niezmiennie związany zawodowo i prywatnie.



Krzysztof Witkowski

Doktor nauk humanistycznych w zakresie historii, muzealnik (posiada najwyższy w polskim muzealnictwie tytuł kustosa dyplomowanego), radca prawny. Ukończył również podyplomowe studia public relations oraz szacowania nieruchomości i odbył praktyki niezbędne do uzyskania uprawnień rzeczoznawcy majątkowego.

W latach 2004-2015 dyrektor Muzeum Techniki Ceramicznych w Kole. W czasie jego dyrektorowania kolskie muzeum było laureatem licznych nagród. Był inspiratorem i współautorem stałej wystawy kolskiego fajansu w kolskim Ratuszu.

Regionalista, pasjonat, badacz i popularyzator dziejów Koła i ziemi kolskiej oraz zakonu bernardynów. Autor licznych książek, folderów i artykułów, a także uczestnik i organizator licznych sympozjów i konferencji (np. z okazji 550-lecia fundacji klasztoru OO. Bernardynów w Kole). Z jego publikacji wymienimy: *Władysław Odonic - księżę wielkopolski (ok. 1190-1239)*, *Najdawniejsze dzieje Koła* (2012, red. i współautor), *Dzieje kościoła i szpitala św. Ducha w Kole* (2013), *Osiek Mały – dzieje gminy* (2014, red. i współautor), *Dzieje ratusza w Kole* (2015, red. i współautor), *Bernardyni kolscy 1466-2016. 550 lat dziedzictwa i posługi* (2016, red. i współautor).

Za swoją działalność wyróżniony odznaką honorową „Za zasługi dla Samorządu Terytorialnego” oraz odznaką honorową „Za zasługi dla Województwa Wielkopolskiego”.

Od 23 listopada 2018 r. Burmistrz Miasta Koła.



Miasto Koło

